

Intel Smart Response 技術安裝指南

本主機板支援 Intel Smart Response 技術。以下是 UI 設定指示以及逐步導引說明。

UI 設定指示：

1. 完整初始系統安裝，包括安裝 OS 至 RAID 模式系統上，再安裝所有需要的驅動程式，包括 RST 儲存驅動程式 10.5 或更新版本。
2. 此時您必須準備好要加速的兩台 HDD，系統也必須具備 SSD！
3. 將系統開機到桌面，用開始功能表或以滑鼠按兩下工作列的 RST 儲存圖示（畫面右下方）開啓 RST GUI。
4. 開啓後，按 GUI 面板上的「啓用加速」按鈕。
5. 快顯功能表出現時，請選擇一台要作為快取裝置的 SSD、一台要加速的 HDD、要將整個 SSD 作為快取裝置或只用 20GB，以及是否要使用增強或最強模式。
6. 所有效能測試請選「最強」模式。
7. 按「確定」按鈕後，SRT 會自動啓用，RST GUI 也會自動更新，顯示加速後的系統設定。

* Intel® 將在不久的將來更新新版本的 RST 驅動程式，請查閱我們的網站了解新版本 RST 驅動程式的最新訊息：<http://www.asrock.com>

* 在您使用 RST 功能之前，您僅需要將 UEFI 選項的「SATA Mode」(SATA模式)設定為[RAID Mode](RAID 模式)，而無需在 RAID ROM 中建立 RAID 0 或 RAID 1。

以 RST GUI 啟用 Intel Smart Response 技術設定：

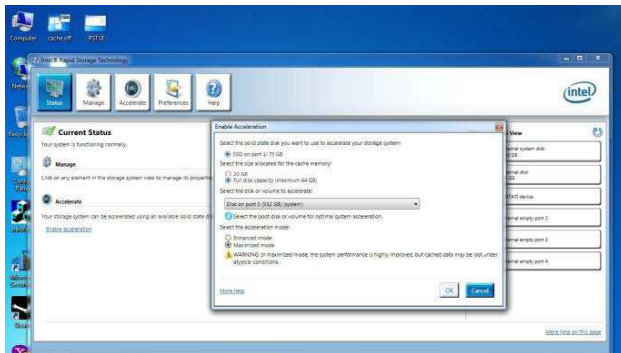
1.



在工作列上以滑鼠按兩下圖示，或用開始功能表開啓 RST GUI。

按面板上的「啟用加速」按鈕。

2.



選擇您個人的喜好設定：

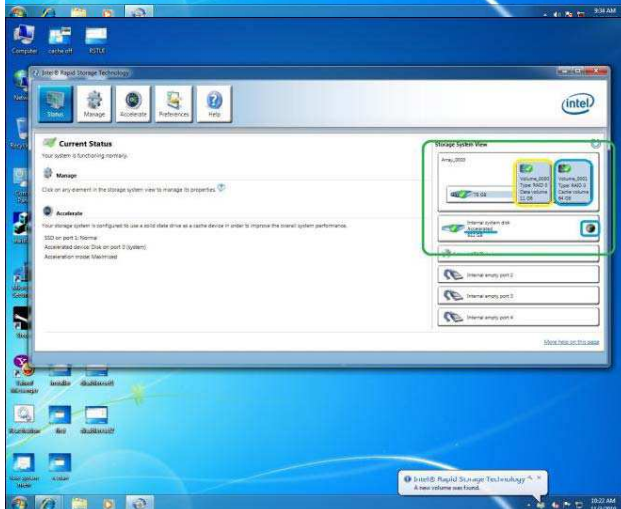
快取容量要用 20GB 或整個磁碟空間。

要加速的磁碟／儲存區。

增強或最強模式。

按「確定」按鈕。

3.



GUI 視窗會改變如左。

「系統檢視」區（綠色）現在會顯示 SSD 拆成快取區域與備用區域（黃色，若有）。

另外，已加速磁碟會有「加速」標籤與圖示（藍色）。

重新啓動系統，即完成快取設定。

以 RST GUI 停用 Intel Smart Response 技術設定：

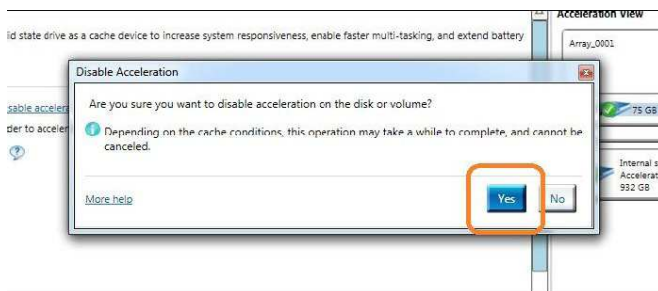
1.



開啓 RST GUI 並按「加速」頁籤。

按「停用加速」按鈕。

2.

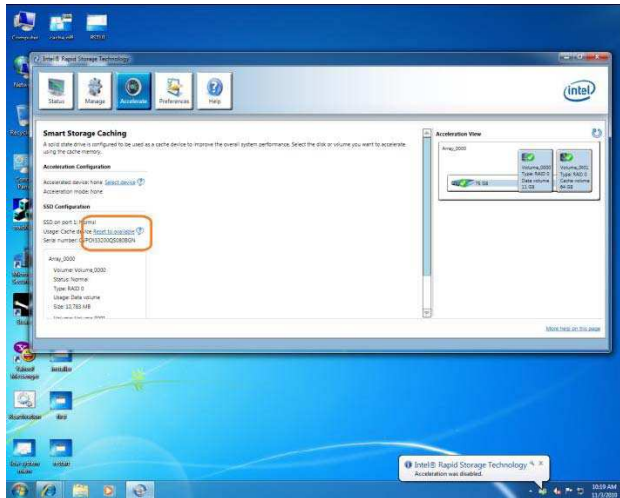


會出現快顯視窗，請按「是」，便會停用 RST 快取。

Smart Response 技術已停用，所有資料都會寫到 HDD 上。此程序可能從數秒鐘到數分鐘不等，視要修改的資料量而定。

將 SSD 設回「可用」：

1.

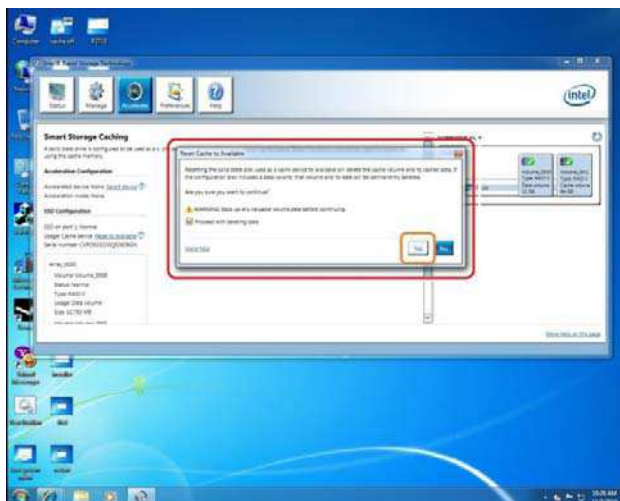


「加速」頁籤視窗會改變如左。請注意，SSD 仍被分成快取區與備用區。

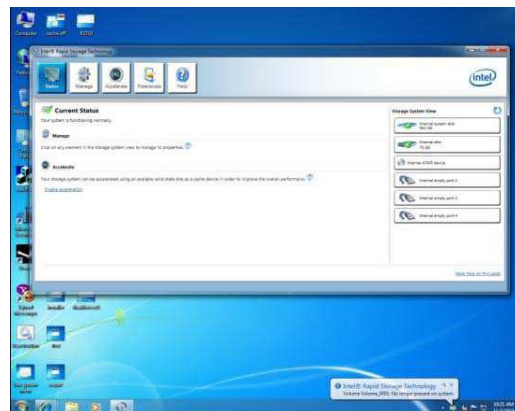
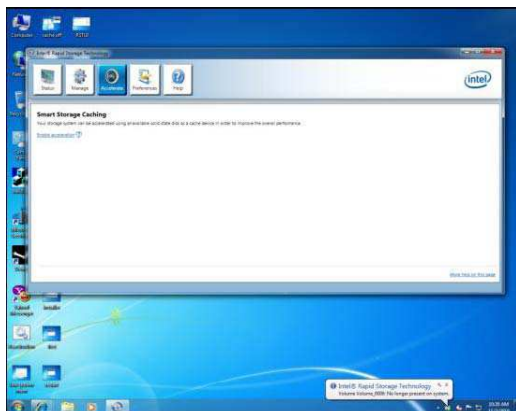
請按「重設回可用」按鈕（橘色），將 SSD 重設回非快取磁碟狀態。正在將 SSD 設回「可用」。

警告！

將 SSD 設回可用，會刪除備用區上的所有資料！



SSD 已設回可用狀態。



現在可將 SSD 作為一般儲存裝置使用，也可透過正常啓用程序重新啓用加速。