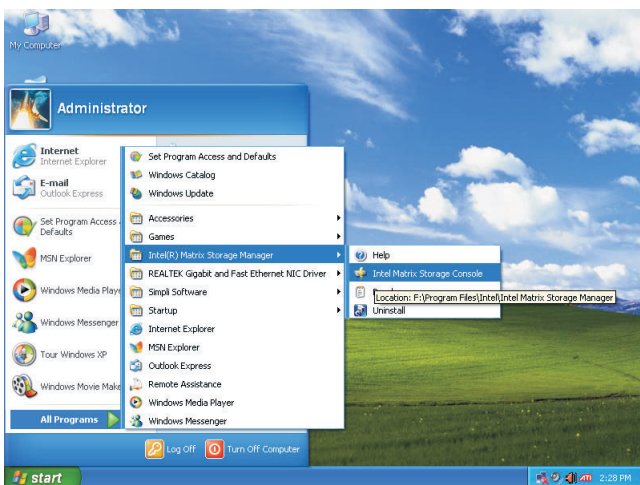
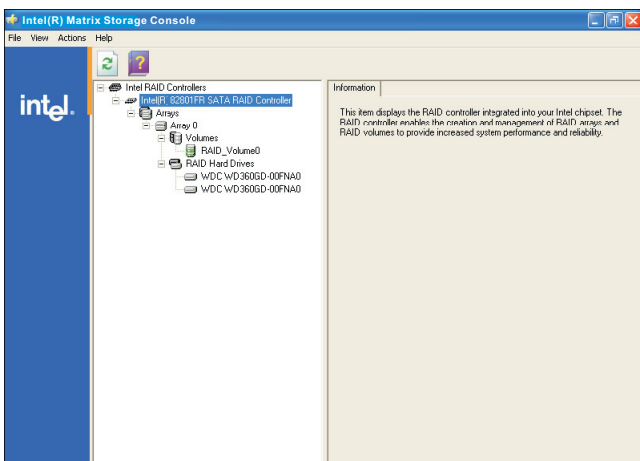

Руководство по Intel Matrix Storage Manager

1. Запуск Intel Matrix Storage Manager

Драйвер RAID встроен в пакет драйверов Intel ALL-in-one, имеющийся на нашем компакт-диске поддержки. После завершения установки драйвера вы сможете создавать, удалять или перестраивать любые массивы RAID. Чтобы открыть Intel Matrix Storage Manager, выберите Пуск>Все программы>Intel(R) Matrix Storage Manager>Intel Matrix Storage Console.

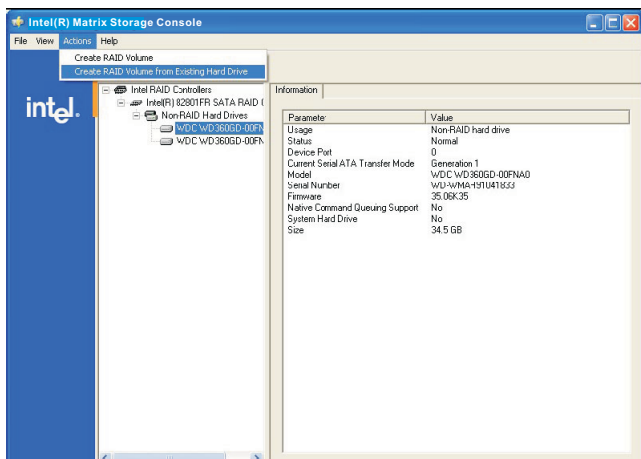


При этом появляется показанный ниже экран.

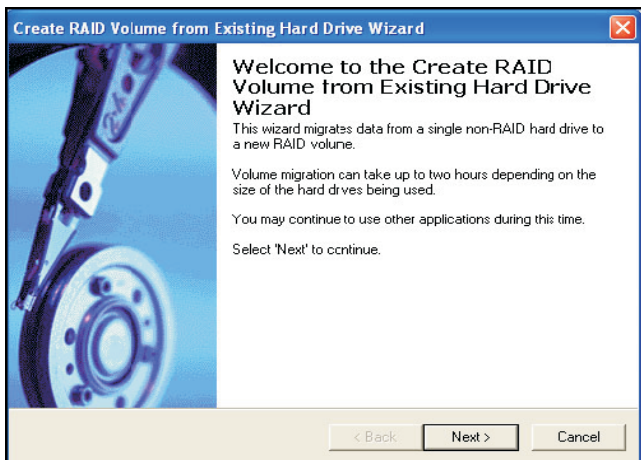


2. Создание тома RAID

Чтобы создать том RAID, выберите Action>Create RAID Volume from Existing Hard Drive.



При этом появляется мастер Create RAID Volume from Existing Hard Drive (Создание тома RAID из существующего жесткого диска). Нажмите Next для продолжения.



Чтобы создать новый том RAID, вам необходимо ввести имя тома (Volume Name) из 1-16 букв, выбрать уровень RAID (RAID Level), а затем установить размер блока чередования (Strip Size) от 4 до 128 Кб. Чаще всего применяются следующие величины размера блока чередования:

4 Кб – для специализированных схем использования, требующих блока 4 Кб

8 Кб – для специализированных схем использования, требующих блока 8 Кб

16 Кб – оптимально для последовательных передач

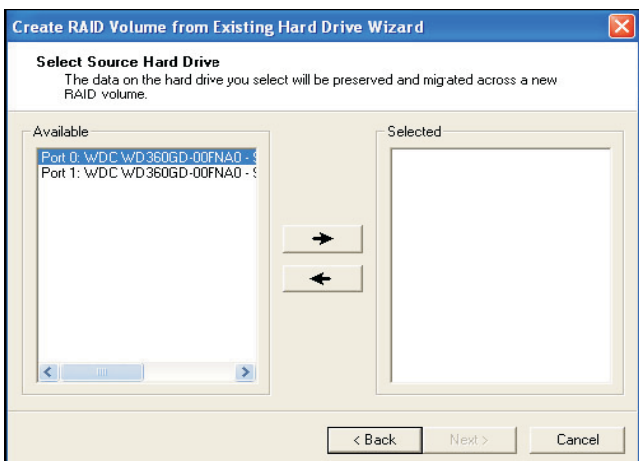
32 Кб – хорошее значение для последовательных передач

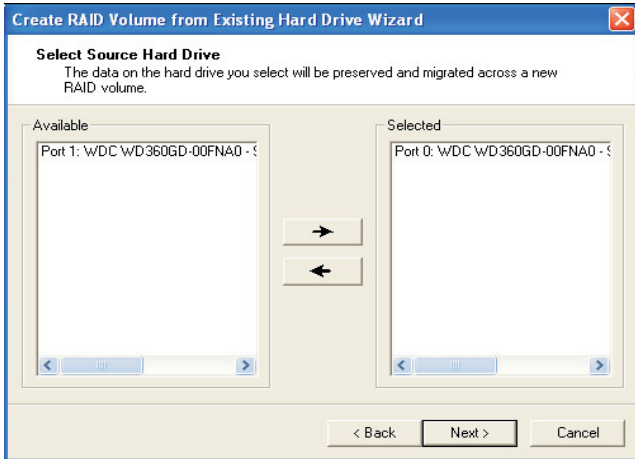
64 Кб – хорошее универсальное значение размера блока

128 Кб – наилучшая производительность для большинства настольных систем и рабочих станций

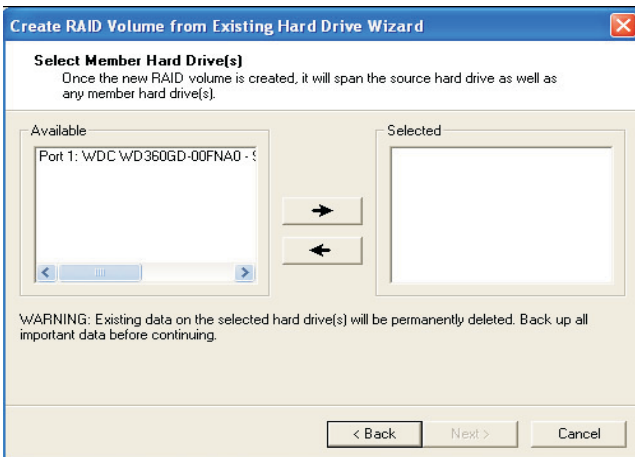
The screenshot shows a Windows-style wizard window titled "Create RAID Volume from Existing Hard Drive Wizard". The current step is "Configure Volume", with instructions: "You can configure the new RAID volume by entering a name and by selecting the RAID level and strip size below." The "Volume Name" field contains "RAID_Volume0" with a note: "The name is limited to 16 English alpha-numeric characters." The "RAID Level" dropdown is set to "RAID 0". The "Strip Size" dropdown is open, showing options: 4 KB, 8 KB, 16 KB, 32 KB, 64 KB, and 128 KB (which is highlighted). At the bottom are buttons for "< Back", "Next >", and "Cancel".

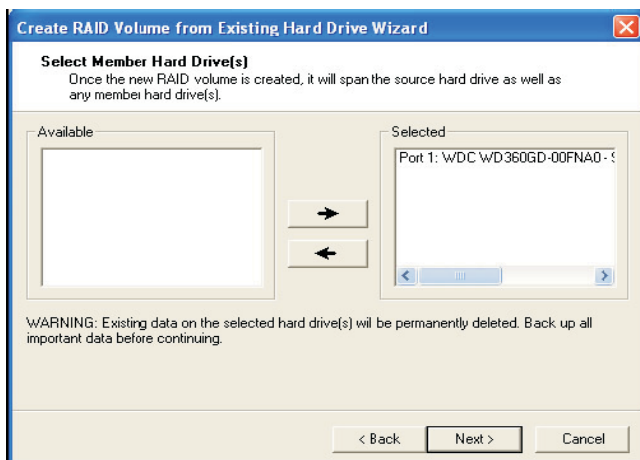
Затем вы должны выбрать исходный диск. Нажмите на кнопку со стрелкой “>”, чтобы переместить нужный исходный диск в поле Selected, а затем нажмите Next для продолжения.



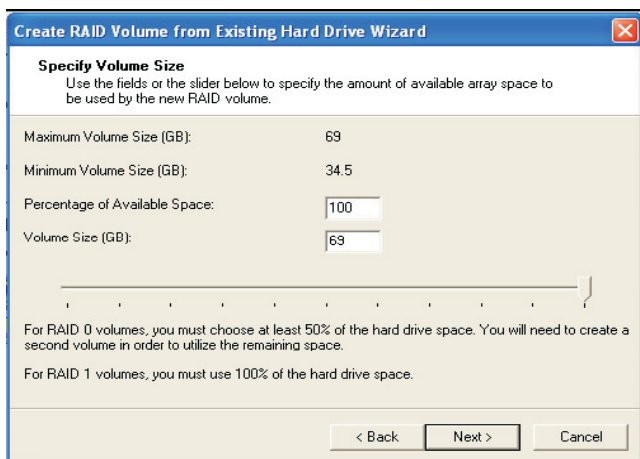


Далее необходимо выбрать диск-участник массива. Нажмите на кнопку со стрелкой ">", чтобы переместить нужный диск-участник в поле Selected, а затем нажмите Next для продолжения. Имеющиеся на этом жестком диске данные будут уничтожены, поэтому не забудьте сделать их резервную копию и лишь затем приступить к дальнейшим операциям.

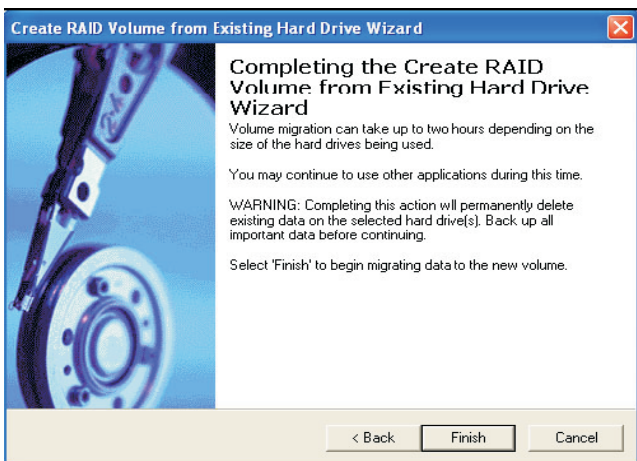




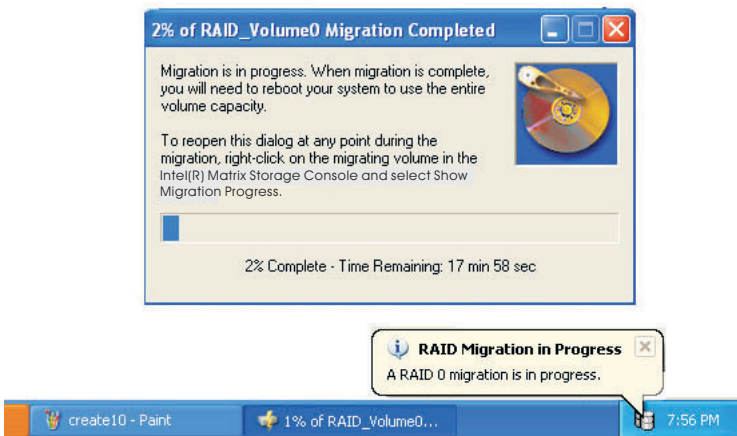
Установите размер тома (Volume Size). Задайте объем доступного пространства массива для использования новым томом RAID. Вы можете ввести численное выражение объема или выбрать его при помощи ползунка. Чтобы добиться оптимальной загрузки, рекомендуется использовать 100% доступного объема. Затем нажмите Next для продолжения.



Запустите мастер Creating RAID Volume from Existing Hard Drive. Обратите внимание, что после нажатия на кнопку Finish (Готово) существующие данные с выбранного жесткого диска будут удалены, и отменить эту операцию невозможно. Очень важно до перехода к данному шагу сделать резервную копию всей важной информации.



После этого начинается процесс переноса, который может потребовать до двух часов в зависимости от объема используемых дисков и выбранного размера блока чередования.



После завершения переноса на экране появляется следующее сообщение. Далее вам следует перезагрузить свою систему, чтобы полностью использовать емкость нового тома.

