

ASRock®



PG27QFW2A

Benutzerhandbuch

Inhalt

Kapitel 1 Einleitung	1
1.1 Lieferumfang	1
Kapitel 2 Monitor einrichten	3
2.1 Ständerarm und -basis anbringen	3
2.2 Ständerarm und -basis abnehmen	6
2.3 Anschlüsse herstellen	7
2.4 Betrachtungswinkel anpassen	12
2.5 Sicherheitssteckplatz verwenden	14
Kapitel 3 Der Monitor im Überblick	15
3.1 Ansicht von vorne	15
3.2 Ansicht von hinten	16
3.3 Ansicht von unten	17
Kapitel 4 Technische Daten	18
4.1 Monitorspezifikationen	18
4.2 Liste unterstützter Timings	20
Kapitel 5 Monitor bedienen	22
5.1 Monitor ein-/ausschalten	22
5.2 Schnell Tasten	23
5.3 OSD-Tasten	24
Kapitel 6 OSD-Einstellungen	25
6.1 Auf das OSD-Menü zugreifen	25
6.2 OSD-Menüs	26

Kapitel 7 Fehlerbehebung	35
Kapitel 8 Sicherheitsanweisungen	36

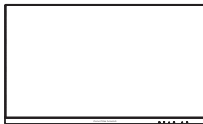
Kapitel 1 Einleitung

Vielen Dank, dass Sie sich für das PG27QFW2A entschieden haben – einen zuverlässigen Monitor, der konsequent unter der strengen Qualitätskontrolle von ASRock hergestellt wurde. Es liefert ausgezeichnete Leistung mit robustem Design, das ASRock Streben nach Qualität und Beständigkeit erfüllt.

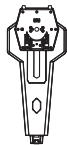
1.1 Lieferumfang

Ihr Monitor wird mit den nachstehend gezeigten Komponenten geliefert. Bitte stellen Sie sicher, dass Sie alle Komponenten erhalten haben. Wenden Sie sich an den Händler oder lokalen Vertriebspartner, falls etwas fehlen oder beschädigt sein sollte.

- ASRock Monitor PG27QFW2A
- ASRock Ständerarm PG27QFW2A
- ASRock Ständerbasis PG27QFW2A
- ASRock Schnellstartanleitung PG27QFW2A
- HDMI-Kabel
- DisplayPort-Kabel
- WLAN-Antennenkabel
- Netzkabel
- PG-Kabelhülse



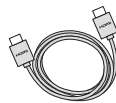
Monitor



Ständerarm



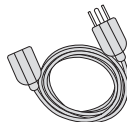
Ständerbasis



HDMI-Kabel



DisplayPort-Kabel



Netzkabel



WLAN-Antennenkabel



PG-Kabelhülse



Schnellstartanleitung



Wichtig

Der Lieferumfang kann je nach Land variieren.

Das mitgelieferte Netzkabel ist ausschließlich für diesen Monitor vorgesehen und darf nicht mit anderen Produkten verwendet werden.

Kapitel 2 Monitor einrichten

2.1 Ständerarm und -basis anbringen

Schritt 1. Ständerbasis installieren

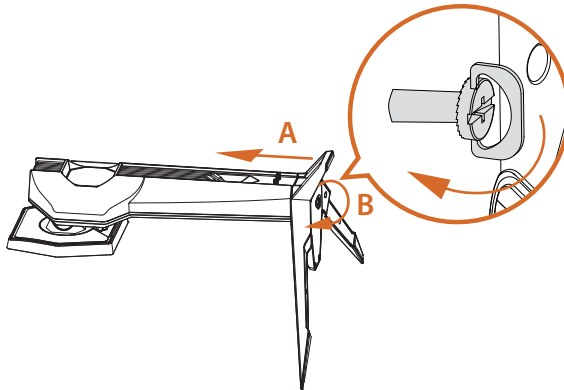
- Lassen Sie den Monitor in seiner schützenden Schaumstoffverpackung.



Wichtig

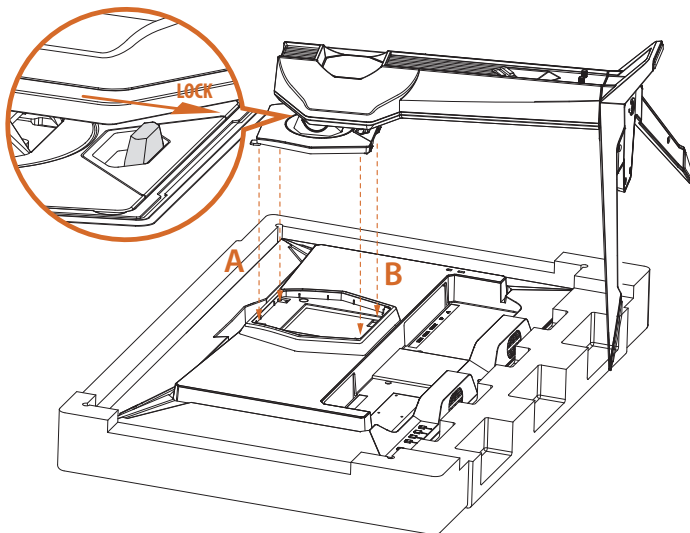
Platzieren Sie den Monitor in seiner schützenden Schaumstoffverpackung oder auf einem weichen, geschützten Untergrund, damit der Bildschirm nicht verkratzt wird.

- Setzen Sie die Ständerbasis am Ständer und ziehen Sie die Schraube an der Unterseite der Ständerbasis fest.



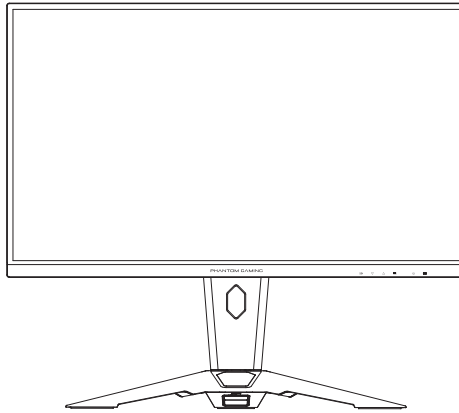
Schritt 2. Ständerarm installieren

- Richten Sie die beiden Riegel am Ständerarm an der Kerbe an der Rückseite des Monitors aus und lassen Sie sie einrasten.
- Drücken Sie zur Stabilisierung die Ständerverriegelung in die verriegelte Position.



Schritt 3. Monitor aufrecht hinstellen

Heben Sie den Monitor vorsichtig aus der Schaumstoffverpackung und platzieren Sie ihn in aufrechter Position auf einem flachen, stabilen Untergrund.



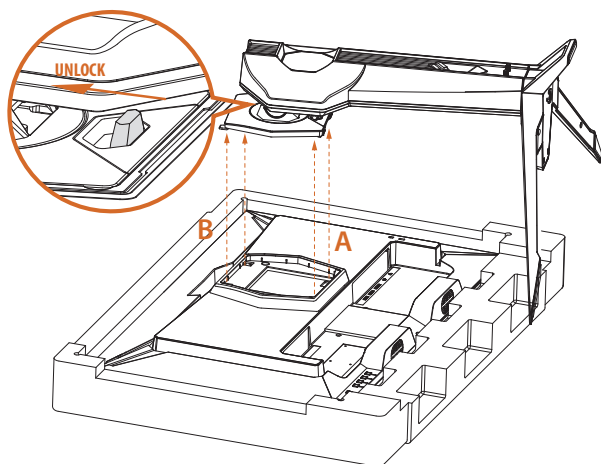
Wichtig

Achten Sie darauf, die Bildschirmfläche beim Anheben oder Bewegen des Monitors nicht zu berühren oder zu drücken. Andernfalls könnten Kratzer und andere Schäden auftreten.

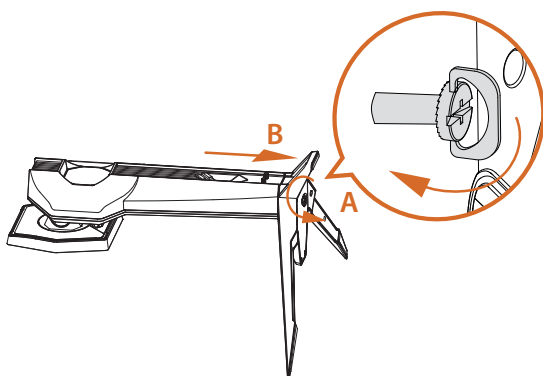
2.2 Ständerarm und -basis abnehmen

Achten Sie darauf, den Monitor auszuschalten und alle Kabel zu trennen, bevor Sie den Ständer entfernen.

1. Drücken Sie die Ständerverriegelung in die Freigabebeziehung. Heben Sie ihn an, damit sich die Riegel am Ständerarm vom Monitor lösen. Entfernen Sie den Ständer (Arm und Basis).



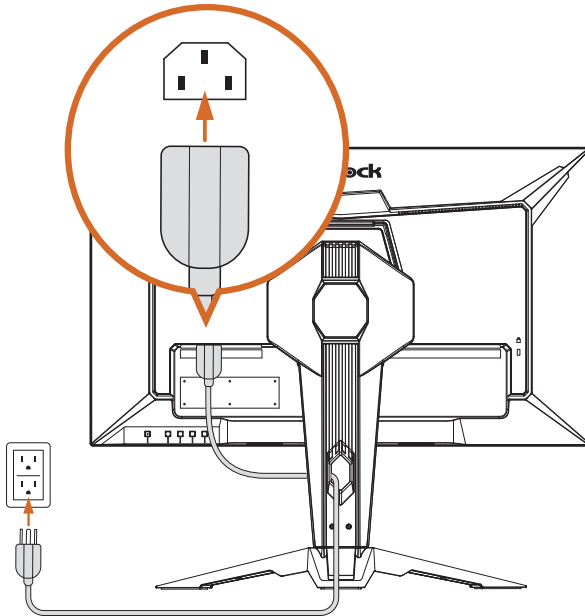
2. Lösen Sie die Schraube an der Unterseite der Ständerbasis. Entfernen Sie die Ständerbasis, indem Sie sie vom Ständerarm abziehen.



2.3 Anschlüsse herstellen

Netz Kabel anschließen

Verbinden Sie das Netzkabel mit dem Monitor und einer Steckdose. Führen Sie das Kabel durch die Kabelverwaltungsöffnung am Ständerarm.



Wichtig

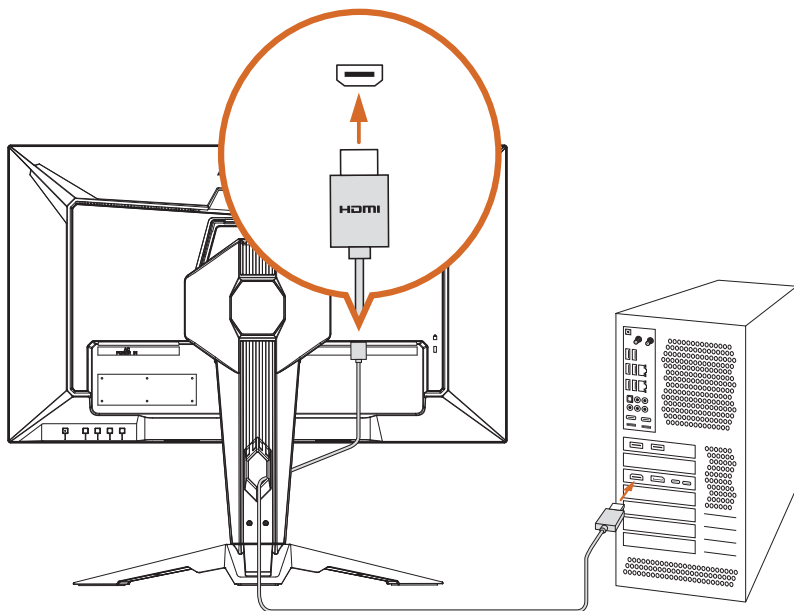
Bitte achten Sie darauf, dass eine Erdungsverbindung bestehen muss, bevor Sie den Netzstecker an eine Steckdose anschließen.

Achten Sie außerdem beim Trennen der Erdungsverbindung darauf, den Netzstecker aus der Steckdose zu ziehen, bevor Sie fortfahren.

Monitor mit dem PC/Laptop verbinden

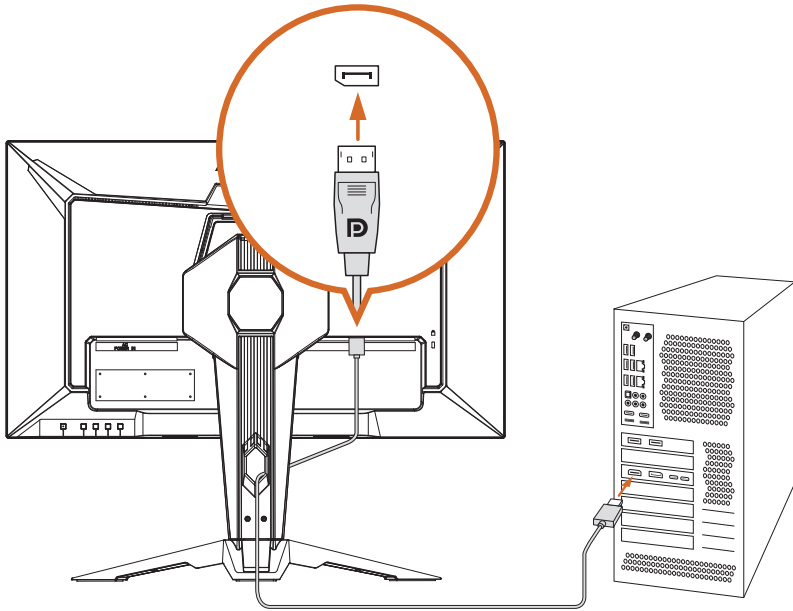
HDMI-Verbindung

Verbinden Sie ein Ende des HDMI-Kabels mit dem HDMI-Anschluss an der Rückseite des Monitors. Schließen Sie dann das andere Ende an den HDMI-Anschluss am PC oder Laptop an. Führen Sie das Kabel durch die Kabelverwaltungsöffnung am Ständerarm.



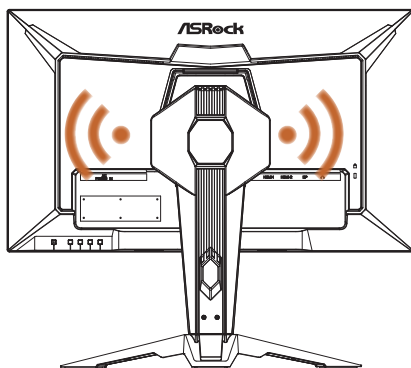
DisplayPort-Verbindung

Verbinden Sie ein Ende des DisplayPort-Kabels mit dem DisplayPort-Eingang an der Rückseite des Monitors. Schließen Sie dann das andere Ende an den DisplayPort-Ausgang am PC oder Laptop an. Führen Sie das Kabel durch die Kabelverwaltungsöffnung am Ständerarm.



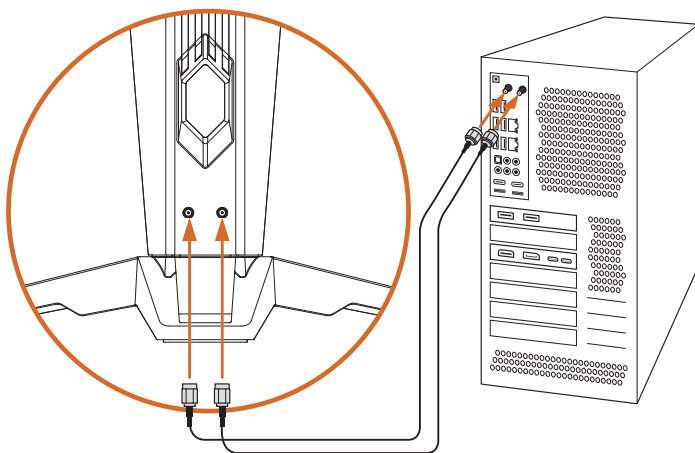
Antennenkabel anschließen

Dieser Monitor hat eine integrierte WLAN-Antenne. Auf den Tisch aufgestellt, bietet die integrierte Antenne an der Rückseite des Monitors bessere WLAN-Konnektivität von bis zu 7 dBi Verstärkung. Falls Ihr Motherboard über integriertes WLAN verfügt, nutzen Sie die bereitgestellten Antennenkabel, damit Ihr Monitor zu einer leistungsvollen Drahtlosantenne wird.



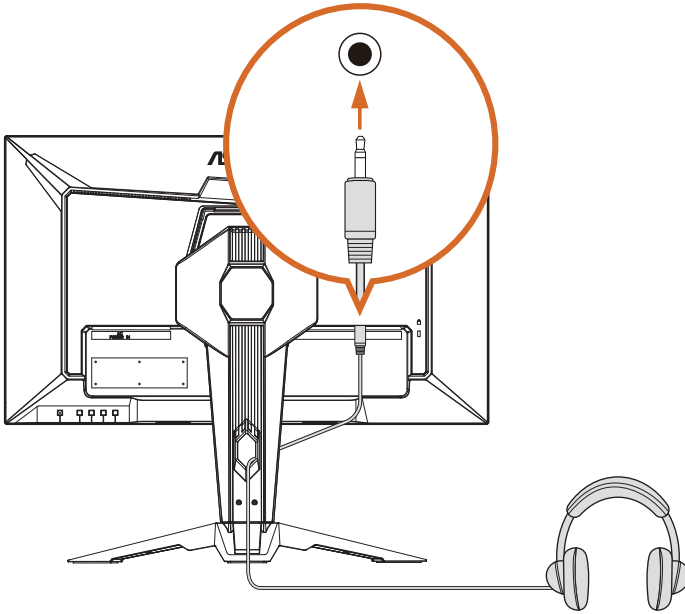
Zwei Antennenanschlüsse befinden sich an der Rückseite des Monitorständers. Verbinden Sie ein Ende des Antennenkabels mit dem Antennenanschluss am Ständer und ziehen Sie es sicher fest. Schließen Sie dann das andere Ende am Antennenanschluss am PC oder Laptop an.

* Die Übertragungsgeschwindigkeit kann je nach Umgebung variieren.



Audiokabel anschließen

Sie können Kopfhörer an den Kopfhöreranschluss an der Unterseite des Monitors anschließen. Führen Sie das Kabel durch die Kabelverwaltungsöffnung am Ständerarm.

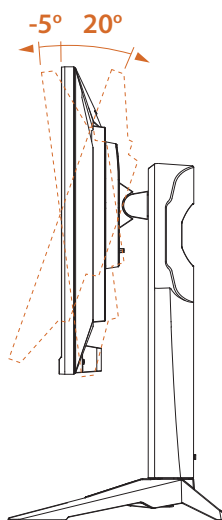


2.4 Betrachtungswinkel anpassen

Neigungswinkel verstellen

Für eine optimale Betrachtung sollten Sie auf die gesamte Bildschirmfläche schauen und dann den Winkel wie gewünscht anpassen.

Sichern Sie den Ständer mit einer Hand, während Sie den Monitor mit der anderen Hand nach vorne oder hinten neigen. Achten Sie auf diese Weise darauf, dass der Monitor beim Anpassen des Winkels nicht umkippt.

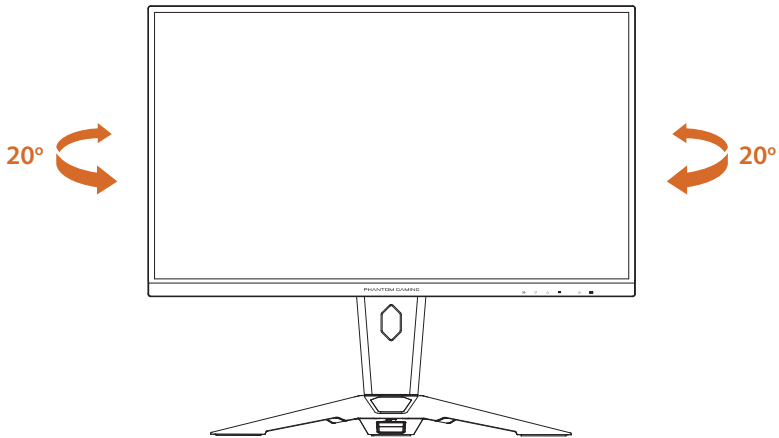


Wichtig

Achten Sie darauf, die Bildschirmoberfläche bei Anpassung des Monitors nicht zu berühren oder zu drücken.

Schwenkwinkel verstellen

Sie können den Monitor zudem schwenken.

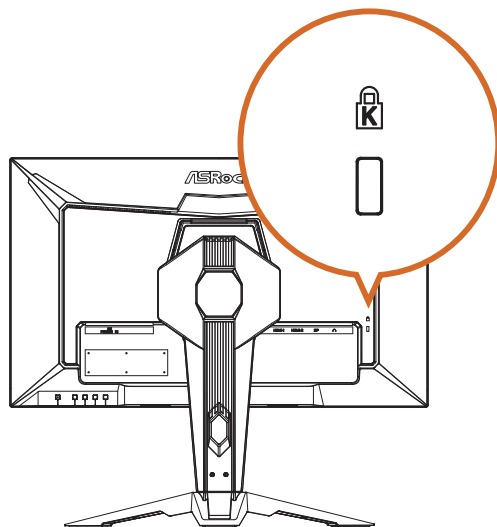


Wichtig

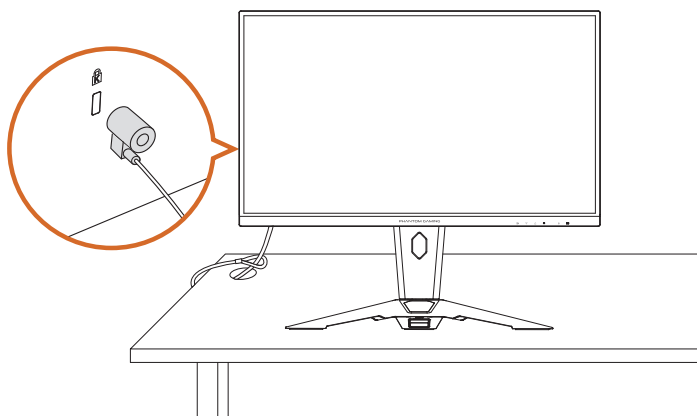
Achten Sie darauf, die Bildschirmoberfläche bei Anpassung des Monitors nicht zu berühren oder zu drücken.

2.5 Sicherheitssteckplatz verwenden

Dieser Monitor unterstützt einen Sicherheitssteckplatz vom Typ Kensington. Das Kensington-Schloss kann zur Sicherung des Monitors verwendet werden, damit dieser an öffentlichen Orten nicht gestohlen wird.

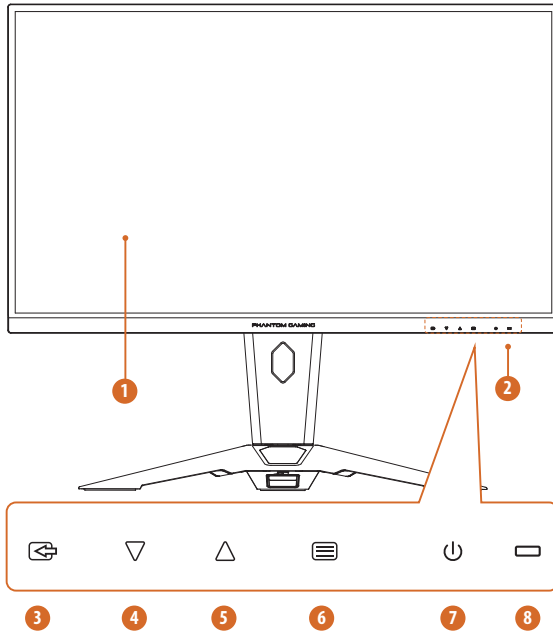


HINWEIS: Ein Kensington-Schloss ist nicht im Lieferumfang enthalten. Sie müssen selbst ein Schloss kaufen.



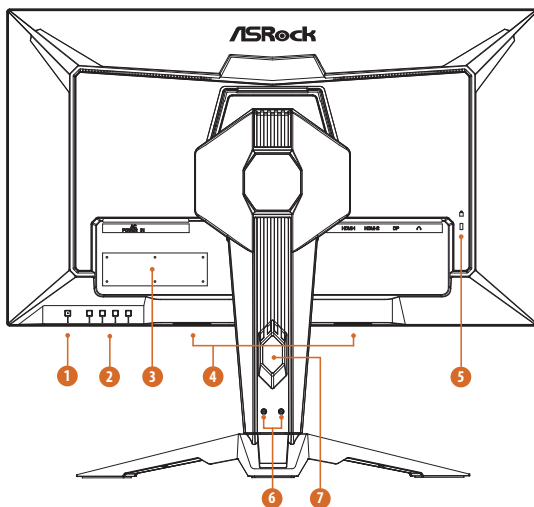
Kapitel 3 Der Monitor im Überblick

3.1 Ansicht von vorne



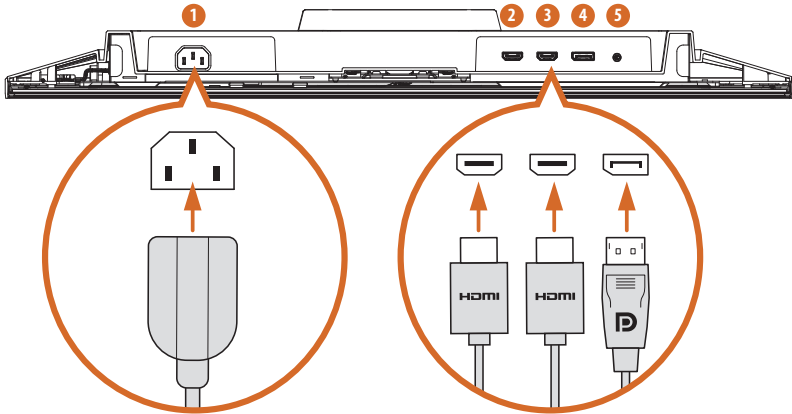
Nr.	Element
1	Anzeigebildschirm
2	Bedienelemente an der Frontblende (Schnellasten/OSD-Tasten) Die Schilder an der Frontblende entsprechen den Tasten an der Rückseite.
3	Eingangsquelle / Verlassen
4	Modus / Verringern (-)
5	Lautstärke / Erhöhen (+)
6	Menü / Enter
7	Ein-/Austaste
8	LED-Statusanzeige

3.2 Ansicht von hinten



Nr.	Element	Beschreibung
1	Ein-/Austaste	Zum Einschalten des Monitors drücken. Zum Ausschalten des Monitors 3 Sekunden gedrückt halten. Farbdefinition der Betriebsanzeige: <ul style="list-style-type: none"> • Leuchtet blau - Betriebsmodus • Leuchtet gelb - Bereitschaftsmodus • LED aus - ausgeschalteter Modus
2	Schnellasten/OSD-Tasten	Weitere Informationen finden Sie unter „Schnellasten“ auf Seite 22 und „OSD-Tasten“ auf Seite 23.
3	Seriellles Etikett	Listet Modellbezeichnung des Monitors und Informationen zur Stromversorgung auf.
4	Integrierte Lautsprecher	Der Monitor ist mit integrierten Lautsprechern zur Audioausgabe ausgestattet.
5	Steckplatz für Kensington-Schloss	Sichert den Monitor mit dem Sicherheitsschloss (Sicherheitsschloss nicht im Lieferumfang enthalten).
6	Antennenanschlüsse	Zum Anschließen der WLAN-Antennenkabel.
7	Loch zur Kabelverwaltung	Zum Organisieren von Kabeln, indem Sie diese durch das Loch führen.

3.3 Ansicht von unten



Nr.	Element	Beschreibung
1	Wechselspannungseingang	Netzkabel anschließen.
2	HDMI-1-Anschluss	Ihren Computer über das HDMI-Kabel anschließen.
3	HDMI-2-Anschluss	Ihren Computer über das HDMI-Kabel anschließen.
4	DisplayPort	Ihren Computer über das DisplayPort-Kabel anschließen.
5	Audioausgang	Ihren Kopfhörer über das Audiokabel anschließen. (Separat zu erwerben)

Kapitel 4 Technische Daten

4.1 Monitorspezifikationen

Modell	PG27QFW2A	
Display	Bildschirmgröße	27"
	Sichtbereich	597 x 336 (H x V)
	Seitenverhältnis	16:9
	Paneltyp	IPS
	Betrachtungswinkel	178° (H) / 178° (V)
	Auflösung	QHD (2560 x 1440)
	Pixelabstand	0,2331 (mm)
	Wölbung	Flach
	Wiederholfrequenz	400 Hz
	Reaktionszeit	1 ms (GTG)
		1 ms (MPRT)
	Helligkeit	400 Nits (typ.)
	Farbraum	99 % DCI-P3 / 154 % sRGB
	Anzeigefarben	1,07 Mrd. (8 Bit + FRC)
	Kontrastverhältnis	1000:1 (typ.)
	Anzeigefläche	Blendschutz
	HDR	HDR400
	Flimmerfrei	JA
	Wenig blaues Licht	JA
Adaptive-Sync-Technologie	AMD FreeSync™ Premium	
I/O-Anschlüsse	HDMI	2 x HDMI™ 2.1 FRL
	DisplayPort	1 x DisplayPort™ 1.4
	USB	2 x USB 3.2 Gen1 Type-A
		1 x USB 3.2 Gen1 Type-B
	Audioausgang	1 x Kopfhörerausgang
	Lautsprecher	2 W x 2
Digitale Signalfrequenz	HDMI	30kHz bis 510kHz (H); 48Hz bis 400Hz (V)
	DP	510kHz bis 510kHz (H); 48Hz bis 400Hz (V)

Stromverbrauch	Stromverbrauch (max.)	≤ 72 W
	Stromverbrauch (typ.)	≤ 62 W
	Energiesparmodus	≤ 0,5 W
	Abgeschalteter Zustand	≤ 0,3 W
	Spannung	100 – 240 V Wechselspannung, 50/60 Hz, 1,5 A
Mechanisches Design	Neigungsanpassung	-5° bis +20°
	Schwenkanpassung	-20° bis +20°
	Höhenanpassung	0 bis 100 mm
	WLAN-Antenne	JA
	VESA-Montage	100 x 100 mm (4 Schraubenlöcher) M4x12 mm
Abmessungen (B x H x T)	Abmessungen mit Ständer	614 x 542 x 258 (mm)
	Abmessungen ohne Ständer	614 x 366 x 72 (mm)
Gewicht	Nettogewicht mit Ständer	7,7 kg
	Nettogewicht ohne Ständer	5,45 kg
	Bruttogewicht	9,7 kg
Umgebung	Betrieb	<ul style="list-style-type: none"> • Temperatur: 0 bis 40 °C • Luftfeuchtigkeit: 20 bis 80 %, nicht kondensierend • Höhe: 0 bis 3048 m
	Lagerung	<ul style="list-style-type: none"> • Temperatur: -20 °C bis 60 °C • Luftfeuchtigkeit: 20 bis 80 %, nicht kondensierend • Höhe: 0 bis 12192 m


4.2 Liste unterstützter Timings


Modell	PG27QFW2A		
Standard	Auflösung	HDMI	DP
IBM MODE DOS	720x400 @70Hz	V	V
VGA	640x480 @60Hz	V	V
	640x480 @67Hz	V	V
	640x480 @72Hz	V	V
	640x480 @75Hz	V	V
SVGA	800x600 @60Hz	V	V
	800x600 @75Hz	V	V
XGA	1024x768 @60Hz	V	V
	1024x768 @70Hz	V	V
	1024x768 @75Hz	V	V
SXGA	1280x1024 @60Hz	V	V
	1280x1024 @75Hz	V	V
WXGA+	1440x900 @60Hz	V	V
WSXGA+	1680x1050 @60Hz	V	V
----	832x624@75Hz	V	V
	1280x720 @60Hz	V	V
	1280x800 @60Hz	V	V
	1600x900@60Hz	V	V
	1920x1200@60Hz	V	V
Full HD	1920x1080 @60Hz	V	V
	1920x1080 @120Hz		V
	1920x1080 @180Hz		V
	1920x1080 @240Hz	V	V
	1920x1080 @360Hz	V	V
QHD	2560x1440 @60Hz	V	V
	2560x1440 @120Hz	V	V
	2560x1440 @240Hz	V	V
	2560x1440 @300Hz	V	V
	2560x1440 @360Hz	V	V
	2560x1440 @400Hz	V	V

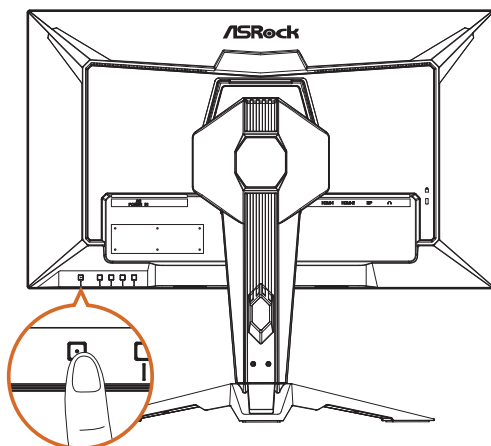
Videotiming- Auflösung	640x480P 59.94/60Hz 4:3	V	V
	720x480P 59.94/60Hz 16:9	V	V
	720x576P 50Hz 16:9	V	V
	1280x720P 50Hz 16:9	V	V
	1280x720P 59.94/60Hz 16:9	V	V
	1920x1080p 50Hz 16:9	V	V
	1920x1080P 59.94/60Hz 16:9	V	V
	1920x1080P 119.88/120Hz 16:9/1:1	V	V

Kapitel 5 Monitor bedienen

5.1 Monitor ein-/ausschalten

Drücken Sie zum Einschalten des Monitors die Ein-/Austaste . Die Betriebsanzeige zeigt durch blaues Leuchten an, dass der Monitor eingeschaltet ist.

Schalten Sie den Monitor aus, indem Sie die Ein-/Austaste  etwa 3 Sekunden gedrückt halten, bis die LED-Beleuchtung an der Ein-/Austaste erlischt.



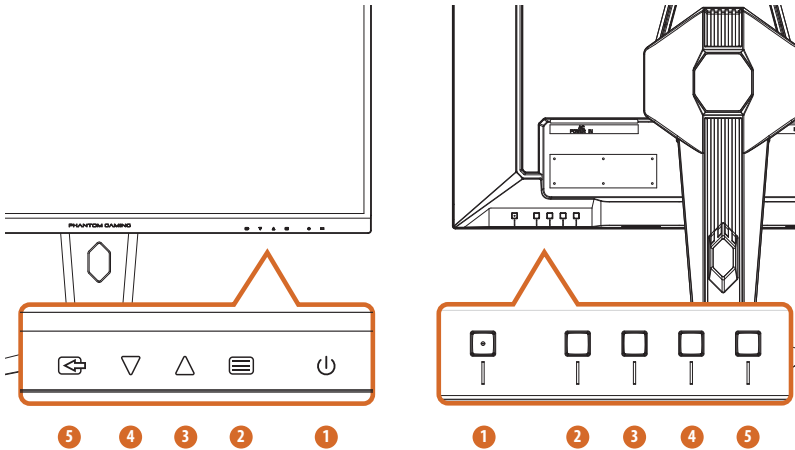
Farbdefinition der Betriebsanzeige:

LED-Anzeige	Status	Beschreibung
Leuchtet blau	Ein	Blaues Leuchten zeigt an, dass der Monitor eingeschaltet ist.
Leuchtet gelb	Bereitschaft	Gelbes Leuchten zeigt an, dass der Monitor im Bereitschaftsmodus ist.
LED aus	Aus	Erlöschen zeigt an, dass der Monitor ausgeschaltet ist.

5.2 Schnelltasten

Bei eingeschaltetem OSD-Bildschirm drücken Sie die Steuertasten an der Rückseite des Monitors zum Zugreifen auf das OSD-Menü, zum Anpassen der Lautstärke, zum Ändern des Voreinstellungsmodus oder zur Auswahl der Eingangsquelle.






Die Schilder an der Frontblende entsprechen den Tasten an der Rückseite.

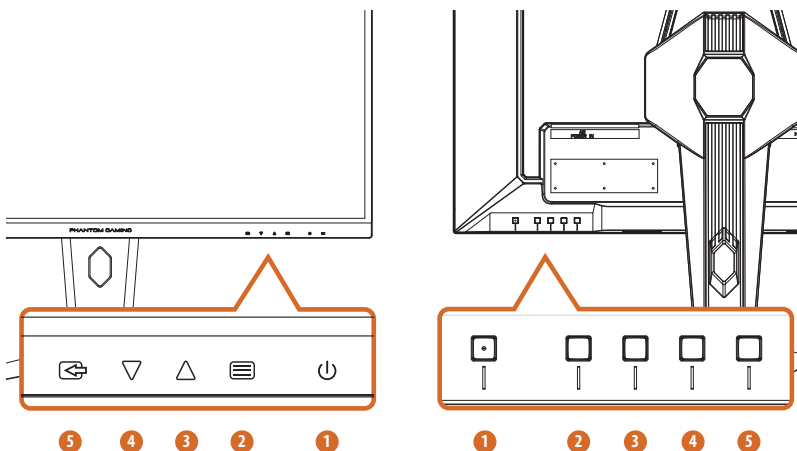







Nr.	Symbol	Schnelltaste (wenn OSD ausgeschaltet ist)
1		Ein/Aus Drücken Sie zum Ein-/Abschalten des Monitors die Ein-/Austaste.
2		Menü Zum Aktivieren des OSD-Hauptmenüs.
3		Lautstärke Zum Aktivieren der Lautstärkeregelung.
4		Modus Zum Aktivieren der Funktion Voreingestellte Modi.
5		Eingangsquelle Zur Auswahl der Eingangsquelle.

5.3 OSD-Tasten

Bei eingeschaltetem OSD-Bildschirm drücken Sie die Steuertasten an der Rückseite des Monitors zur Navigation durch das OSD-Menü und zur Anpassung von Einstellungen.

1. Greifen Sie auf das OSD-Menü zu, indem Sie über die Menütaste  auf das OSD-Hauptmenü zugreifen.
2. Navigieren Sie mit der Aufwärts-  und Abwärtstaste  durch OSD-Menüs und -Elementen.
3. Drücken Sie zum Bestätigen der Auswahl die Enter-Taste .
4. Drücken Sie zum Verlassen des aktuellen Menüs die Verlassen-Taste .



Nr.	Symbol	OSD-Taste (wenn OSD ausgeschaltet ist)
1		Ein/Aus Drücken Sie zum Ein-/Abschalten des Monitors die Ein-/Austaste.
2		Enter Zum Bestätigen der Auswahl.
3		Erhöhen (+) Zur Aufwärtsnavigation in den Optionen oder zum Erhöhen des Optionswertes.
4		Verringern (-) Zur Abwärtsnavigation in den Optionen oder zum Verringern des Optionswertes.
5		Verlassen Zum Verlassen des aktuellen Menüs.

Kapitel 6 OSD-Einstellungen

Dieses Kapitel bietet Ihnen wesentliche Informationen zu den OSD-Einstellungen.

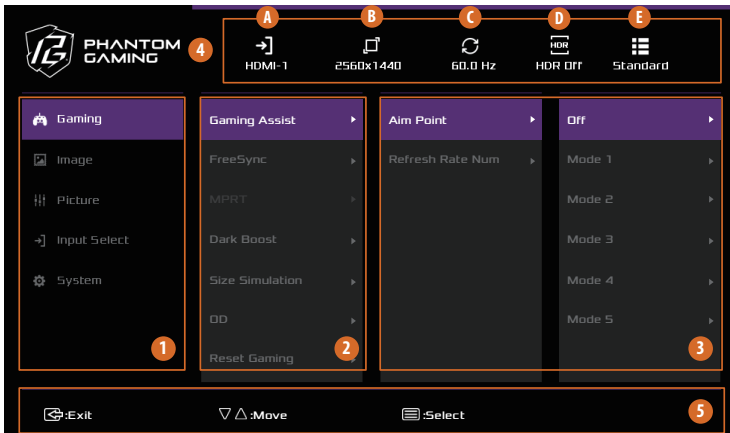


Wichtig

Änderungen an sämtlichen Informationen vorbehalten.

6.1 Auf das OSD-Menü zugreifen

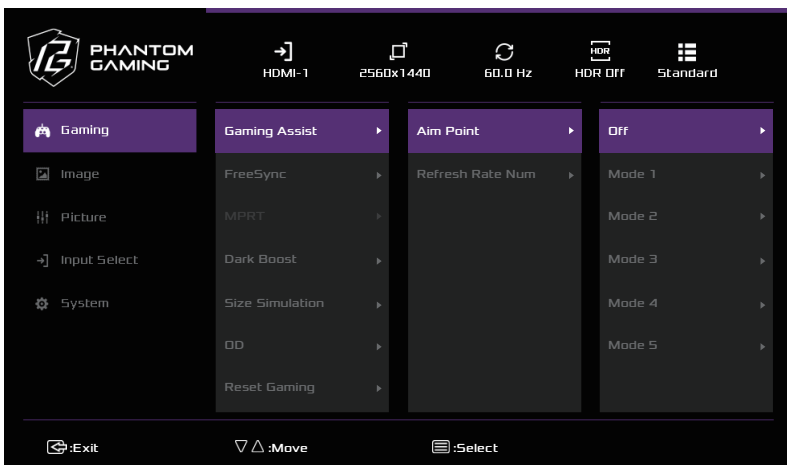
Nach Betätigung der Menütaste erscheint das OSD-Menü links unten an Ihrem Monitorbildschirm.



Nr.	Element	Beschreibung															
1	Hauptmenüeintrag	Zeigt die Hauptmenüeinträge.															
2	Untermenüeintrag	Zeigt die Untermenüeinträge.															
3	Untermenü	Zeigt das Unteruntermenü.															
4	Aktueller Status	<table border="1"> <tr> <td>Zeigt die aktuellen Einstellungen.</td> <td>A</td> <td>Aktuelle Eingangsquelle</td> </tr> <tr> <td></td> <td>B</td> <td>Aktuelle Auflösung</td> </tr> <tr> <td></td> <td>C</td> <td>Bildwiederholfrequenz (nach Eingangsquelle)</td> </tr> <tr> <td></td> <td>D</td> <td>HDR-Status (nach Eingangsquelle)</td> </tr> <tr> <td></td> <td>E</td> <td>Aktueller Szenenmodus</td> </tr> </table>	Zeigt die aktuellen Einstellungen.	A	Aktuelle Eingangsquelle		B	Aktuelle Auflösung		C	Bildwiederholfrequenz (nach Eingangsquelle)		D	HDR-Status (nach Eingangsquelle)		E	Aktueller Szenenmodus
Zeigt die aktuellen Einstellungen.	A	Aktuelle Eingangsquelle															
	B	Aktuelle Auflösung															
	C	Bildwiederholfrequenz (nach Eingangsquelle)															
	D	HDR-Status (nach Eingangsquelle)															
	E	Aktueller Szenenmodus															
5	OSD-Taste	Befolgen Sie den im unteren Bereich des OSD-Bildschirms angezeigte n Tastenhinweis zum Navigieren oder Auswählen (Anpassen) von OSD-Einstellungen.															

6.2 OSD-Menüs

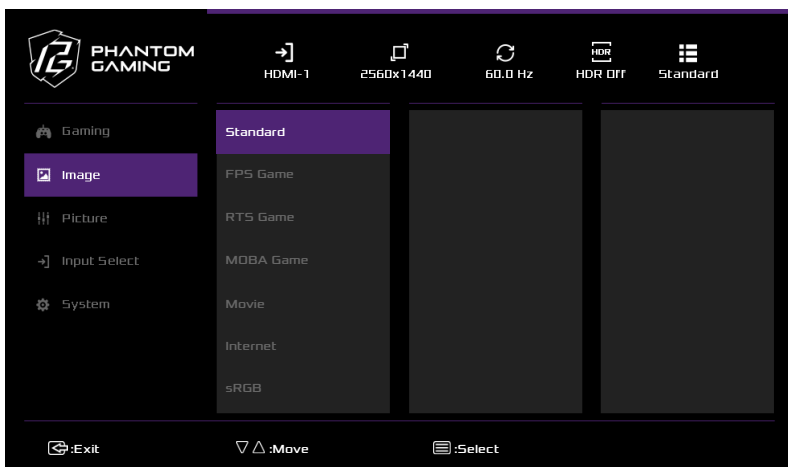
Funktion: Gaming



Hauptmenü-eintrag	Untermenü-eintrag	Untermenü	Beschreibung	
Gaming	Spielunterstützung	Zielpunkt	Aus	Schalten Sie die Zielpunktfunktion aus oder wählen Sie einen Zielpunktmodus.
			Modus 1	
			Modus 2	
			Modus 3	
			Modus 4	
			Modus 5	
		Scharfschützenreichweite	Aus	Diese Funktion aktiviert einen lokalen, zentralen Zoom zur Verbesserung der Zielgenauigkeiten in FPS-Spielen.
			1,5-facher Zoom	
			2-facher Zoom	
			4-facher Zoom	
		Bildwiederhol-frequenz	Aus	Zeigt die aktuelle Bildwiederhol-frequenz in der gewünschten Ecke.
			Links oben	
Rechts oben				
Links unten				
Rechts unten				

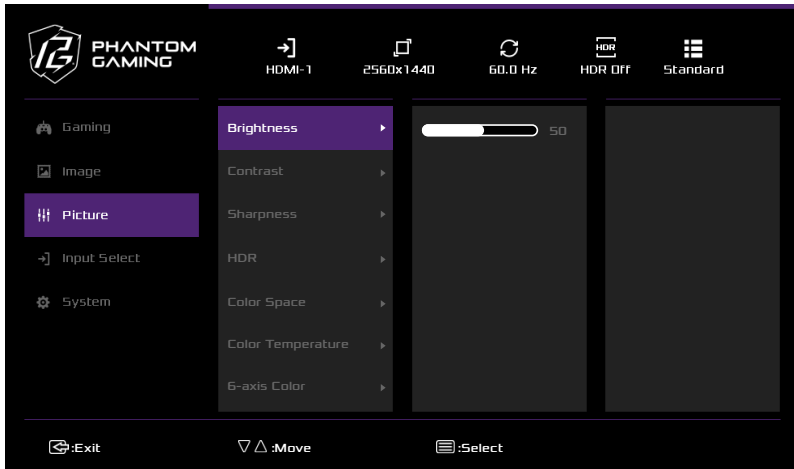
Gaming	FreeSync Premium	Aus	Ermöglicht Nutzern die Ein- oder Ausschaltung von FreeSync Premium.
		Ein	
	MPRT	Aus	MPRT-Funktion abschalten.
		Ein	MPRT-Funktion einschalten.
	Dunkelverstärkung	0-100	Dies optimiert die Intensität dunkler Farben am Display.
	DSC (Display Stream Compression)	Ein	Diese Funktion aktiviert hohe Auflösungen und Wiederholfrequenzen.
		Aus	
	Größen-simulation	Voll	Passen Sie die Anzeige auf Seitenverhältnis oder Vollbild an.
		Seitenverhältnis	
	Gaming zurücksetzen	Setzt alle Gaming-Einstellungen auf die werksseitigen Standards zurück.	

Funktion: Bild



Hauptmenüeintrag	Untermenüeintrag	Beschreibung
Bild	Standard	Dieser Szenenmodus dient der Dokumentenbearbeitung.
	FPS-Spiel	Wählen Sie diesen Modus beim Spielen von Egoshootern.
	RTS-Spiel	Wählen Sie diesen Modus beim Spielen von Echtzeit-Strategiespielen.
	MOBA-Spiel	Wählen Sie diesen Modus beim Spielen von Multiplayer-Online-Battle-Arena-Spielen.
	Film	Wählen Sie diesen Modus beim Ansehen von Filmen.
	Internet	Wählen Sie diesen Modus beim Surfen im Internet.
	sRGB	Wählen Sie diese Modus bei der Anzeige von Fotos und Grafiken auf dem PC.
	Benutzer	Einen benutzerdefinierten Modus erstellen und Monitoreinstellungen basierend auf den Präferenzen des Nutzers anpassen.

Funktion: Bild

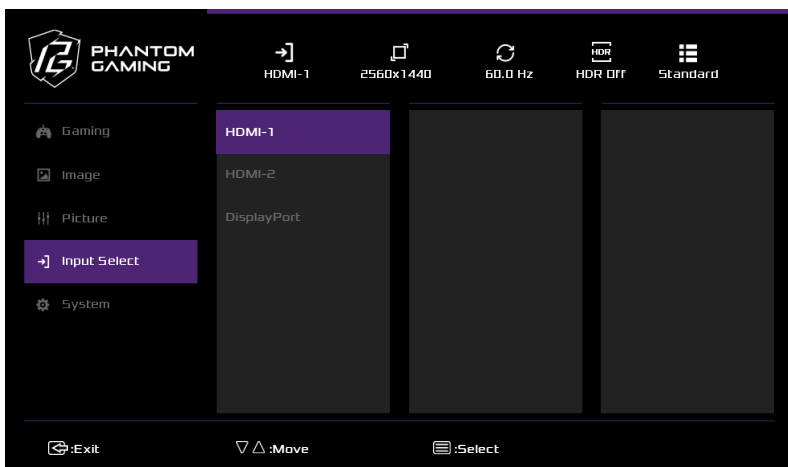


Hauptmenü-eintrag	Untermenü-eintrag	Untermenü	Beschreibung	
Bild	Helligkeit	0-100	Die Helligkeit passt die Luminanz der Hintergrundbeleuchtung an.	
	Kontrast	0-100	Kontrast passt den Grad der Unterscheidung zwischen Dunkelheit und Helligkeit am Monitorbildschirm an.	
	Schärfe	0-100	Schärfe verbessert die Klarheit der Umrisse der angezeigten Bilder und erzeugt hochwertige Grafik am Bildschirm.	
	HDR	Auto	Aus	Setzen Sie dies auf Auto, damit der Monitor HDR bei Erkennung kompatibler Inhalte automatisch aktiviert.
		Aus		
	Farbraum	Nativ	Dieser Modus wird für die meisten Anwendungen verwendet.	
		sRGB	Dieser Standard-RGB-Farbraum wird generell für die meisten webbasierten Bilder verwendet.	
		Adobe RGB	Dieser Modus eignet sich ideal für High-End-Fotografie und farbkritische Arbeit.	
DCI-P3		Dieser Modus wird für Bildmaterial in Kinoqualität empfohlen.		

Bild	Farbtemperatur	Kalt	Verringert die Farbtemperatur. Wählen Sie zur Verstärkung blauer Farbe eines Bildes Kalt.		
		Kühl	Verringert die Farbtemperatur. Der Bildschirm erhält einen blauen Farbton und erscheint dadurch kühler.		
		Nativ	Lädt die Standardfarbeinstellungen des Monitors.		
		Warm	Erhöht die Farbtemperatur. Der Bildschirm erhält einen roten/gelben Farbton und erscheint dadurch wärmer.		
		Benutzereinstellung	Rot	0-100	Passen Sie die Farbtemperatur an, indem Sie den Wert von Rot (R), Grün (G) oder Blau (B) wie gewünscht anpassen.
	Grün		0-100		
	Blau		0-100		
	6-Achsen-Farbe	Farbton	Rot	0-100	Passen Sie den Farbton für jede Farbe an (Rot, Grün, Blau, Cyan, Magenta und Gelb).
			Grün	0-100	
			Blau	0-100	
			Cyan	0-100	
			Magenta	0-100	
		Sättigung	Rot	0-100	Passen Sie die Farbtiefe für jede Farbe an (Rot, Grün, Blau, Cyan, Magenta und Gelb).
			Grün	0-100	
			Blau	0-100	
			Cyan	0-100	
			Magenta	0-100	
	Gamma	1.8	Passt den Gamma-Wert ein. Geringere Werte machen das Bild heller, während höhere Werte Kontrast/Dunkelheit hervorheben.		
		2.0			
		2.2			
2.4					
2.6					
Wenig blaues Licht	0-10	Passen Sie den Wert Schwaches Blaulicht des Displays wie gewünscht an.			

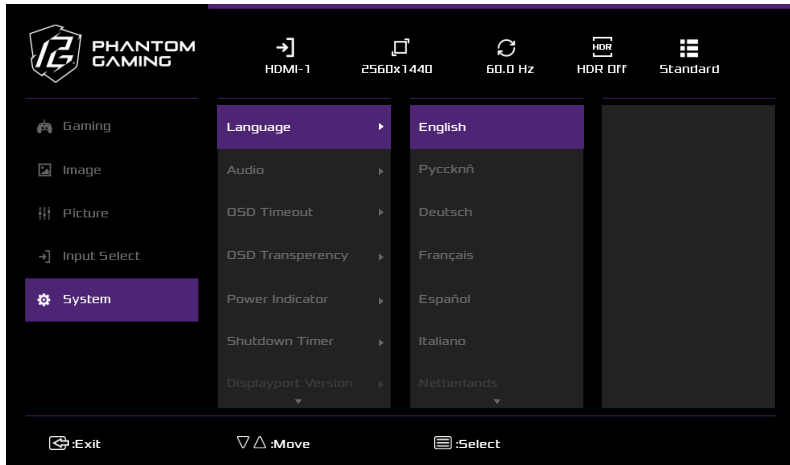
Bild	RGB-Bereich	Auto	Der Monitor kann den Farbbereich des Eingangssignals automatisch erkennen. Wenn die Farben nicht richtig angezeigt werden, können Nutzer die Farbbereichsoptionen manuell ändern.
		Voll	
		Begrenzt	
Bild zurücksetzen		Setzt alle Bild-Einstellungen auf die werksseitigen Standards zurück.	

Funktion: Eingangswahl



Hauptmenüeintrag	Untermenüeintrag	Beschreibung
Eingangswahl	HDMI-1	Wählt den HDMI1-Eingang.
	HDMI-2	Wählt den HDMI2-Eingang.
	DisplayPort	Wählt den DisplayPort-Eingang.

Funktion: System



Hauptmenü-eintrag	Untermenü-eintrag	Untermenü		Beschreibung	
System	Sprache	–		OSD-Sprache wählen.	
	Audio	Lautstärke	0 - 100	Passen Sie die Lautstärkeeinstellungen an.	
		Stumm	Ein	Aus	Aktivieren oder deaktivieren Sie die Stummschaltfunktion.
			Aus		
	OSD-Zeitüberschreitung	5	Wählen Sie, wie lange (in Sekunden) das OSD-Menü am Bildschirm angezeigt werden soll, bevor es sich ausblendet.		
		15			
		30			
		60			
	OSD-Transparenz	Ein	OSD-Menütransparenz aktivieren oder deaktivieren.		
		Aus			
Betriebsanzeige	Ein	LED-Anzeigesteuerung-Funktion de-/aktivieren.			
	Aus				
Abschalttimer	30 Minuten	Schalten Sie die zeitlich festgelegte Abschaltung und das Display schaltet sich nach 30, 45, 60 oder 120 Minuten automatisch aus.			
	45 Minuten				
	60 Minuten				
	120 Minuten				
	Aus				

System	DisplayPort-Version	Displayport 1.4	Zwischen DP-Versionen umschalten.
		Displayport 1.2	
	DDC/CI	Ein	DDC/CI-Unterstützung ein-/ausschalten
		Aus	
	Informationen	Auflösung:	Zeigt Informationen der Hauptbildquelle.
		H. Frequenz:	
		V. Frequenz:	
		Pixeltakt:	
		Modellnummer:	
	Alle Einstellungen rücksetzen	–	Setzt alle Bildschirmeneinstellungen auf die werksseitigen Standards zurück.

Kapitel 7 Fehlerbehebung

Problem und Frage	Mögliche Lösung
Betriebs-LED leuchtet nicht	<ul style="list-style-type: none"> • Prüfen Sie, ob die Ein-/Austaste gedrückt wurde und der Monitor eingeschaltet ist. • Das Netzkabel muss angeschlossen sein.
Kein Signal	<ul style="list-style-type: none"> • Prüfen Sie, ob das Videokabel richtig angeschlossen ist. Wenn der Anschluss locker ist, ziehen Sie die Anschlussschrauben fest. • Prüfen Sie, ob die Anschlusskontakte des Videokabels beschädigt sind.
Bild ist unscharf	<ul style="list-style-type: none"> • Passen Sie Kontrast- und Helligkeitsregelung an.
Bild zittert oder Wellen sind im Bild zu sehen	<ul style="list-style-type: none"> • Entfernen Sie elektrische Geräte, die Störungen verursachen können, aus der Nähe des Monitors.
Die Betriebs-LED ist eingeschaltet, aber es werden weder Video noch Bild angezeigt.	<ul style="list-style-type: none"> • Der Netzschalter des Computers muss eingeschaltet sein. • Die Grafikkarte des Computers muss richtig im Steckplatz sitzen. • Stellen Sie sicher, dass das Videokabel des Monitors richtig an den Computer angeschlossen ist. • Prüfen Sie, ob Kontakte am Videokabel des Monitors verbogen sind.
Eine der Primärfarben (Rot, Grün oder Blau) fehlt	<ul style="list-style-type: none"> • Prüfen Sie, ob Kontakte am Videokabel des Monitors verbogen sind.
Das Bild weist Farbfehler auf (Weiß wird nicht als Weiß angezeigt)	<ul style="list-style-type: none"> • Passen Sie die RGB-Farbe an oder wählen Sie die Farbtemperatur.
Geringe Helligkeit oder geringer Kontrast	<ul style="list-style-type: none"> • Wenn die Helligkeit des Bildschirms nach einer bestimmten Nutzungsdauer abnimmt und die Funktion des Displays beeinträchtigt wird, senden Sie ihn zur Reparatur an ein autorisiertes Kundencenter.
Das OSD-Menü lässt sich nicht öffnen	<ul style="list-style-type: none"> • Schalten Sie den Monitor aus, trennen Sie das Netzkabel und schließen Sie es wieder an. Schalten Sie dann den Monitor wieder ein.

Kapitel 8 Sicherheitsanweisungen

- Lesen Sie die Sicherheitsanweisungen sorgfältig und vollständig.
- Alle Warnhinweise und Vorsichtsmaßnahmen am Gerät und in der Bedienungsanleitung müssen beachtet werden.
- Überlassen Sie Wartungs- und Reparaturarbeiten ausschließlich qualifiziertem Personal.

Sicherheitshinweise

- Stellen Sie sicher, dass die Netzspannung innerhalb des sicheren Bereichs liegt und richtig auf einen Wert zwischen 100 und 240 V angepasst wurde, bevor Sie das Gerät an die Steckdose anschließen.
- Verwenden Sie Netzkabel und -stecker zur Vermeidung von Stromschlägen immer mit einer richtig geerdeten Steckdose.
- Falls das Netzkabel mit einem 3-poligen Stecker kommt, setzen Sie den Schutzkontakt des Steckers nicht außer Kraft.
- Ziehen Sie immer das Netzkabel oder schalten Sie die Steckdose aus, wenn das Gerät über einen längeren Zeitraum nicht benutzt wird. Dadurch wird keinerlei Strom verbraucht.
- Verlegen Sie das Netzkabel so, dass niemand darauf tritt oder darüber stolpert. Stellen Sie nichts auf dem Netzkabel ab.
- Falls dieses Gerät mit einem Netzteil kommt, verwenden Sie nur das von ASRock bereitgestellte Netzteil mit diesem Gerät.
- Vermeiden Sie Brand- und Stromschlaggefahr, indem Sie diesen Monitor niemals Regen oder Feuchtigkeit aussetzen.
- Versuchen Sie niemals, das Gehäuse dieses Monitors zu öffnen. Die gefährliche hohe Spannung im Monitor kann ernste Verletzungen verursachen.
- Stellen Sie dieses Produkt niemals in der Nähe oder über einer Heizung oder anderen Wärmequelle auf, sofern keine angemessene Belüftung bereitgestellt wird.
- Überlasten Sie Mehrfachsteckdosen und Verlängerungskabel nicht. Eine Überlastung kann einen Brand oder Stromschlag verursachen.
- Achten Sie darauf, niemals Gegenstände in die Schlitze am Gehäuse dieses Monitors zu drücken oder Flüssigkeiten darüber zu verschütten.

Europäische Union:



Batterien, Akkus und Akkueinheiten dürfen nicht als unsortierter Hausmüll entsorgt werden. Verwenden Sie das öffentliche System zur Rückgabe, zum Recycling oder zur Aufbereitung in Übereinstimmung mit lokalen Richtlinien.

Kalifornien, USA:



Die Knopfzelle könnte Perchlorat enthalten und erfordert bei Recycling oder Entsorgung in Kalifornien eine besondere Handhabung. Weitere Informationen finden Sie hier: <https://dtsc.ca.gov/perchlorate/>

Erklärung des kanadischen Department of Communications

Das Digitalgerät überschreitet nicht die Grenzen der Klasse B für Störemissionen von Digitalgeräten, wie in den Funkstörungsrichtlinien des kanadischen Department of Communications festgelegt.

Dieses Digitalgerät der Klasse B erfüllt die Vorgaben der kanadischen IECs-003.

Dieses Digitalgerät der Klasse B erfüllt alle Anforderungen der kanadischen Richtlinien für Störungen verursachende Geräte.

Cet appareil numérique de la classe B respecte toutes les exigences du Règlement sur le matériel brouiller du Canada.

Umgebung

- Stellen Sie das Gerät nicht auf einen weichen, unebenen Untergrund und blockieren Sie die Belüftungsöffnungen nicht. Andernfalls könnte es zu hitzebedingten Verletzungen oder zu einer Überhitzung des Gerätes kommen.
- Verwenden Sie dieses Gerät nur auf einem harten, flachen und stabilen Untergrund.
- Verhindern Sie ein Umkippen des Gerätes, indem Sie das Gerät mit einer Kippschutzvorrichtung, die das Gerät angemessen stützt und an einem sicheren Ort hält, an einem Tisch, einer Wand oder einem festen Gegenstand sichern.
- Vermeiden Sie Brand- und Stromschlaggefahr, indem Sie dieses Gerät von Feuchtigkeit und hohen Temperaturen fernhalten.
- Lassen Sie das Gerät nicht in einer nicht klimatisierten Umgebung mit einer Lagertemperatur von über 60 °C oder unter -20 °C, da andernfalls das Gerät beschädigt werden könnten.
- Die maximale Betriebstemperatur beträgt etwa 40 °C.
- Achten Sie darauf, vor der Reinigung des Gerätes den Netzstecker zu ziehen. Reinigen Sie das Gerät mit einem weichen Tuch. Verwenden Sie keinen Industriereiniger. Gießen Sie niemals Flüssigkeiten in eine Öffnung; andernfalls könnte(n) das Gerät beschädigt und/oder ein Stromschlag erzeugt werden.
- Halten Sie starke magnetische oder elektrische Objekte vom Gerät fern.
- Lassen Sie das Gerät vom Kundendienstpersonal prüfen, falls eine der folgenden Situationen auftritt:
 - Netzkabel oder -stecker ist beschädigt.
 - Flüssigkeit ist in das Gerät eingedrungen.
 - Das Gerät war Feuchtigkeit ausgesetzt.
 - Das Gerät funktioniert nicht richtig und Sie können den Fehler nicht mit Hilfe der Bedienungsanleitung beheben.
 - Das Gerät ist heruntergefallen/wurde beschädigt.
 - Das Gerät weist offensichtliche Beschädigungen auf (Bruchstellen).

Warnung!

Eine übermäßige Benutzung von Bildschirmen kann das Sehvermögen beeinträchtigen.

Empfehlungen:

Machen Sie alle 30 Minuten Bildschirmzeit eine 10-minütige Pause.

Kinder unter 2 Jahren sollten nicht auf Bildschirme schauen. Kinder ab 2 Jahren sollten höchstens eine Stunde pro Tag auf Bildschirme schauen.

CE-Konformität



Dieses Gerät stimmt mit den Anforderungen der Richtlinie des Rates zur Annäherung der Rechtsvorschriften der Mitgliedstaaten in Bezug auf EMV-Richtlinie (2014/30/EU), Niederspannungsrichtlinie (2014/35/EU), ErP-Richtlinie (2009/125/EC) und RoHS-Richtlinie (2011/65/EU) überein. Dieses Produkt wurde getestet und als mit den harmonisierten Standards für IT-Geräte übereinstimmend befunden. Diese wurden im Amtsblatt der Europäischen Union veröffentlicht.

ASRock-Kontaktinformationen

ASRock EUROPE B.V.

Adresse: Bijsterhuizen 11-11, 6546 AR Nijmegen, Niederlande

Telefon: +31-24-345-44-33

Technischer Support

Telefon: +31-24-345-44-33

Online-Support <https://event.asrock.com/tsd.asp>

FCC-B-Erklärung zu Funkfrequenzstörungen



Dieses Gerät wurde getestet und entspricht den Grenzwerten für digitale Geräte der Klasse B gemäß Teil 15 der FCC-Vorschriften. Diese Grenzwerte sind so ausgelegt, dass sie einen angemessenen Schutz gegen schädliche Störungen bei der Installation in Wohngebieten bieten. Dieses Gerät erzeugt und nutzt Hochfrequenzenergie und kann diese auch abstrahlen und kann, wenn es nicht entsprechend der Anleitung installiert und verwendet wird, den Funkverkehr empfindlich stören. Es kann jedoch nicht garantiert werden, dass bei einer bestimmten Installation keine Störungen auftreten. Falls dieses Gerät Störungen des Radio- oder Fernsehempfangs verursachen sollte, was leicht durch Aus- und Einschalten des Gerätes herausgefunden werden kann, wird dem Anwender empfohlen, die Störung durch eine oder mehrere der nachstehend aufgelisteten Maßnahmen zu beseitigen:

- Richten Sie die Empfangsantenne neu aus oder stellen Sie sie anders auf.
- Vergrößern Sie den Abstand zwischen dem Gerät und dem Empfänger.
- Schließen Sie das Gerät an eine Steckdose an, die nicht mit dem Stromkreis des Empfängers verbunden ist.
- Hinzuziehen des Händlers oder eines erfahrenen Radio-/Fernsehtechnikers.

Hinweis 1

Nicht ausdrücklich von der für die Einhaltung verantwortlichen Partei zugelassene Änderungen oder Modifikationen könnten die Berechtigung des Nutzers zum Betrieb des Gerätes erlöschen sollen.

Hinweis 2

Zur Einhaltung der Emissionsgrenzwerte müssen abgeschirmte Schnittstellenkabel und Netzkabel verwendet werden, falls vorhanden.

Dieses Gerät erfüllt die Anforderungen von Teil 15 der FCC-Bestimmungen. Der Betrieb unterliegt den folgenden zwei Bedingungen:

- Dieses Gerät darf keine schädliche Störstrahlung abgeben.
- Dieses Gerät muss jegliche empfangenen Funkstörungen hinnehmen, , einschließlich Störungen, die zu unbeabsichtigtem Betrieb führen können.

ASRock-Kontaktinformationen

ASRock America, Inc.

Adresse: 13848 Magnolia Ave, Chino, CA91710, USA

Telefon: +1-909-590-8308

Technischer Support

Telefon: +1-909-590-8308

Online-Support <https://event.asrock.com/tsd.asp>

WEEE-Erklärung

Gemäß der Richtlinie der Europäischen Union („EU“) zur Entsorgung elektrischer und elektronischer Altgeräte, Richtlinie 2012/19/EU, dürfen elektrische und elektronische Produkte nicht als Hausmüll entsorgt werden. Hersteller der entsprechenden elektronischen Geräte sind verpflichtet, solche Produkte am Ende ihrer Produkteinsatzzeit zurückzunehmen.



Informationen zu chemischen Substanzen

In Übereinstimmung mit den Richtlinien über chemische Substanzen, wie der EU-REACH-Richtlinie (Richtlinie EG-Nr. 1907/2006 des Europäischen Parlaments und des Rates) bietet ASRock relevante Informationen hier:

<https://asrock.com/general/about.asp?cat=Responsibility>

RoHS-Erklärung

Materialerklärung Japan JIS C 0950

Eine japanische regulatorische Anforderung definiert durch die Spezifikation JIS C 0950 verpflichtet Hersteller zur Bereitstellung von Erklärungen zu den Materialien bei bestimmten Kategorien von Elektronikprodukten, die nach dem 1. Juli 2006 zum Verkauf angeboten wurden.



Die Begriffe HDMI, HDMI High-Definition Multimedia Interface, die HDMI-Handelsaufmachung und die HDMI-Logos sind Marken oder eingetragene Marken der HDMI Licensing Administrator, Inc.



Copyright und Markenhinweis

Copyright © ASRock Inc. Alle Rechte vorbehalten. Das verwendete ASRock-Logo ist eine eingetragene Marke der ASRock Inc. Alle anderen erwähnten Marken und Namen sind Marken ihrer entsprechenden Inhaber. Garantien bezüglich der Genauigkeit oder Vollständigkeit werden weder ausdrücklich noch impliziert erteilt. ASRock behält sich das Recht vor, ohne Vorankündigung Änderungen an diesem Dokument vorzunehmen.

Technischer Support

Falls ein Problem mit Ihrem Produkt auftritt und die Bedienungsanleitung keine Informationen zu dessen Behebung bietet, wenden Sie sich an den Laden oder Ihren örtlichen Händler. Alternativ finden Sie unter <https://www.asrock.com> weitere Anleitungen.

Produktinformationen für EU-Energiekennzeichnung

<https://eprel.ec.europa.eu/screen/product/electronicdisplays/2489054>

Copyright-Hinweis

Kein Teil dieser Dokumentation darf ohne schriftliche Genehmigung von ASRock Inc. in irgendeiner Form oder mit irgendwelchen Mitteln reproduziert, abgeschrieben, übertragen oder übersetzt werden, mit Ausnahme der Vervielfältigung der Dokumentation durch den Käufer zu Sicherungszwecken.

Produkte und Firmennamen, die in dieser Dokumentation genannt werden, sind möglicherweise eingetragene Warenzeichen oder Urheberrechte der jeweiligen Firmen. Sie werden nur zur Identifizierung oder Erklärung und zum Nutzen der Eigentümer verwendet, ohne die Absicht, sie zu verletzen.

Haftungsausschluss

Da die technischen Daten des Monitors sowie die Firmware aktualisiert werden können, kann der Inhalt dieser Dokumentation ohne Ankündigung geändert werden. Falls diese Dokumentation irgendwelchen Änderungen unterliegt, wird die aktualisierte Version ohne weitere Hinweise auf der ASRock-Webseite zur Verfügung gestellt. Sollten Sie technische Hilfe in Bezug auf diesen Monitor benötigen, erhalten Sie auf unserer Webseite spezifischen Informationen über das von Ihnen verwendete Modell. Auch finden Sie eine aktuelle Liste unterstützter Monitore auf der ASRock-Webseite:

ASRock-Webseite: <http://www.asrock.com>