

ASRock®



PG27FFX2A

PG27FFX1B

ユーザーマニュアル

内容

第1章 はじめに	1
1.1 パッケージの内容	1
第2章 モニターを設定する	3
2.1 スタンドアームとベースの取り付け	3
2.2 スタンドアームとベースの取り外し	9
2.3 接続	12
2.4 視野角を調整する	19
2.5 セキュリティスロットの使用	21
第3章 モニターの概要	22
3.1 正面図	22
3.2 背面図	23
3.3 底面図	24
第4章 仕様	25
4.1 モニターの仕様	25
4.2 サポートされているタイミングリスト	29
第5章 モニターを操作する	31
5.1 モニターの電源をオン/オフする	31
5.2 ホットキー	32
5.3 OSD キー	33
第6章 OSD セットアップ	34
6.1 OSD メニューにアクセスする	34
6.2 OSD メニュー	35
第7章 トラブルシューティング	41
第8章 安全に関する注意事項	42

第1章 はじめに

このたびは、ASRock の徹底した品質管理のもとで生産された信頼性の高いモニター PG27FFX2A/PG27FFX1B をお買い上げいただきまして誠にありがとうございます。ASRock の製品は一貫した厳格な品質管理の下で製造されております。優れた品質と耐久性を兼ね備えつつ、優れたパフォーマンスを提供致します。

1.1 パッケージの内容

モニターには、以下に示すコンポーネントが同梱されています。すべてのコンポーネントが揃っていることを確認し、アイテムのいずれかが破損または欠落している場合は、購入店または最寄りの販売代理店にご連絡ください。

PG27FFX2A

- ASRock PG27FFX2A モニター
- ASRock PG27FFX2A スタンドアーム
- ASRock PG27FFX2A スタンドベース
- ASRock PG27FFX2A クイックスタートガイド
- HDMI ケーブル
- DisplayPort ケーブル
- Wi-Fi アンテナケーブル
- 電源コード
- PG ケーブルスリーブ



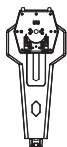
モニター



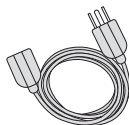
HDMI ケーブル



DisplayPort ケーブル



スタンドアーム



電源コード



Wi-Fi アンテナケーブル



スタンドベース



PG ケーブルスリーブ



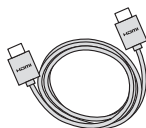
クイックスタートガイド

PG27FFX1B

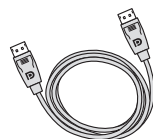
- ASRock PG27QFT1B モニター
- ASRock PG27QFT1B スタンドアーム
- ASRock PG27QFT1B スタンドベース
- ASRock PG27QFT1B クイックスタートガイド
- HDMI ケーブル
- DisplayPort ケーブル
- 電源コード
- ドライバー



モニター



HDMI ケーブル



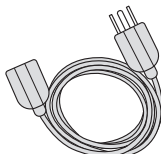
DisplayPort ケーブル



スタンドアーム



スタンドベース



電源コード



ドライバー



クイックスタートガイド



重要

パッケージの内容は国によって異なる場合があります。

付属の電源コードはこのモニター専用ですので、他の製品には使用しないでください。

第2章 モニターを設定する

2.1 スタンドアームとベースの取り付け

PG27FFX2A

手順 1: スタンドベースの取り付け

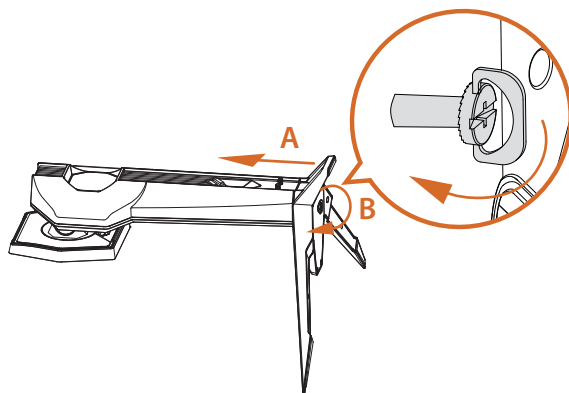
- モニターは発泡保護パッケージに入れたままにしておきます。



重要

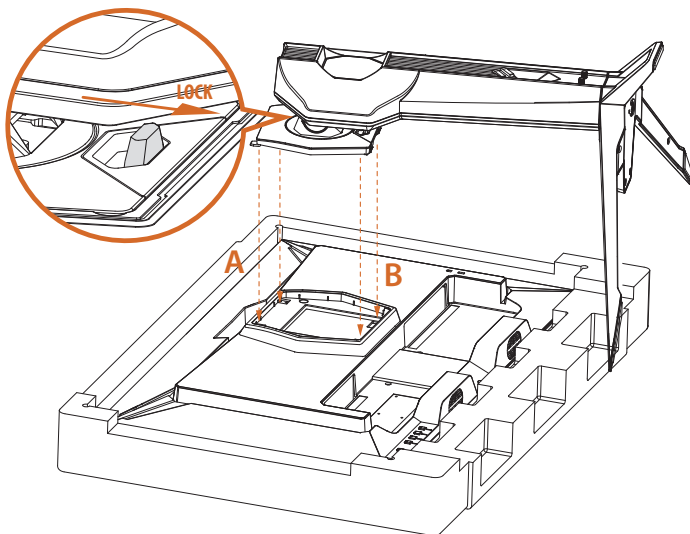
ディスプレイ画面を傷つけないように、モニターを保護発泡梱包材に入れるか、柔らかい保護された表面の上に置きます。

- スタンドベースをスタンドアームに挿入し、スタンドベースの下部にあるネジを締めます。



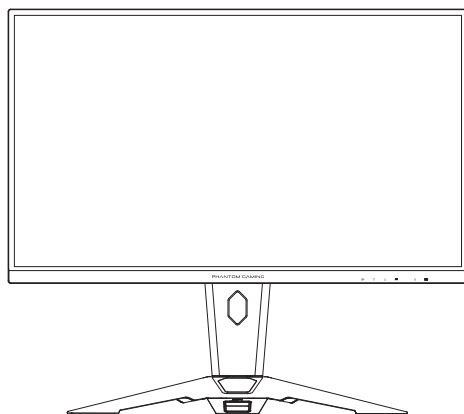
手順 2: スタンドアームの取り付け

- スタンドアームの2つのタブをモニター背面の溝に合わせて、カチッと音がして所定の位置に収まるまでスライドさせます。
- 安定性を確保するために、スタンドロックをロック位置まで押します。



手順 3: モニターを垂直に配置する

モニターを発泡梱包材から慎重に持ち上げて、平らで安定した面の上に直立した位置に置きます。



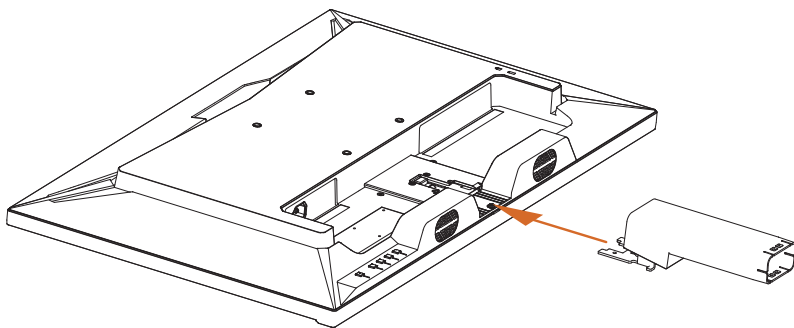
重要

傷や損傷を避けるため、モニターを持ち上げたり移動したりするときは、画面領域に触れたり、押したりしないように注意してください。

PG27FFX1B**手順 1: スタンドアームの取り付け****重要**

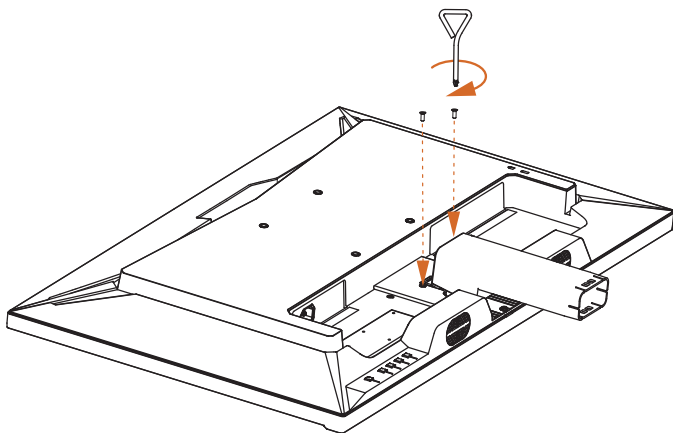
ディスプレイ画面に傷がつかないように、モニターを柔らかい布かクッションの上に置きます。

- スタンドアームの2つのタブをモニターの背面の溝に合わせてスライドさせます。

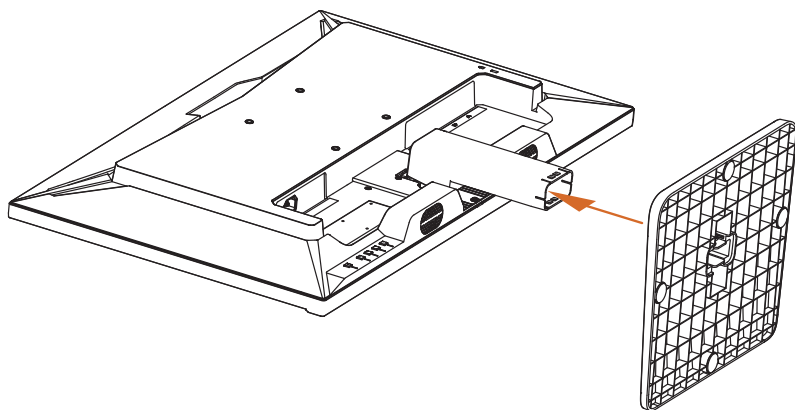


手順 2: スタンドベースの取り付け

- 付属のドライバーで2本のネジを締めます。

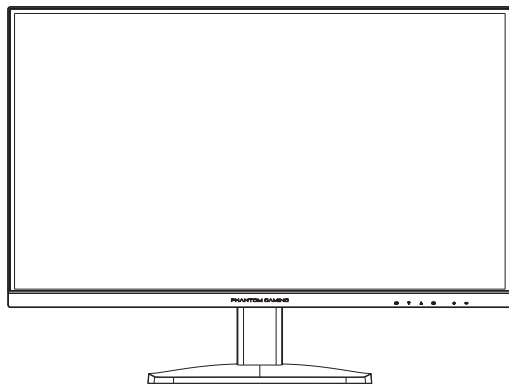


- スタンドベースをスタンドアームにカチッと音がするまで取り付けます。



手順 3: モニターを垂直に配置する

モニターを平らで安定した面に慎重に持ち上げて直立させます。



重要

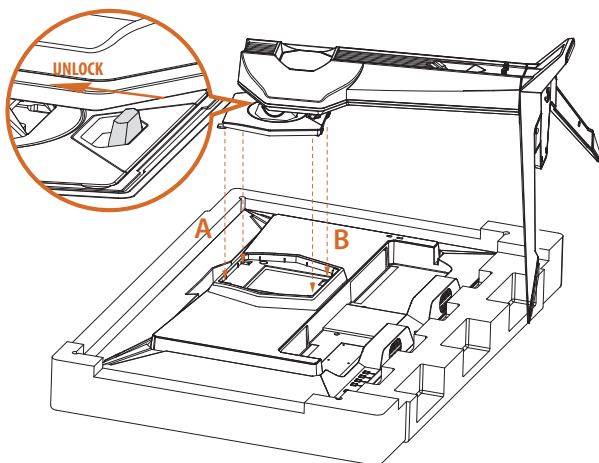
傷や損傷を避けるため、モニターを持ち上げたり移動したりするときは、画面領域に触れたり、押したりしないように注意してください。

2.2 スタンドアームとベースの取り外し

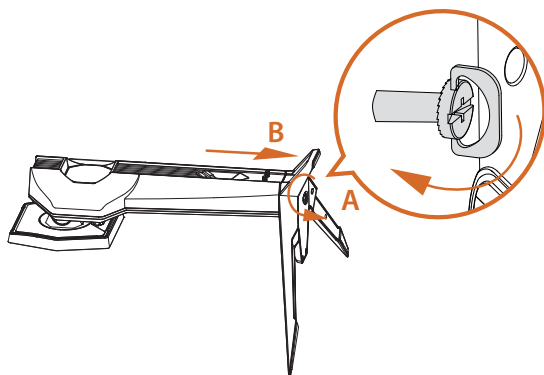
スタンドを取り外す前に、必ずモニターの電源を切り、すべてのケーブルを取り外してください。

PG27FFX2A

1. スタンドロックをロック解除の位置に押します。スタンドアームのタブを上を持ち上げてモニターから外します。スタンド（アームとベース）を取り外します。

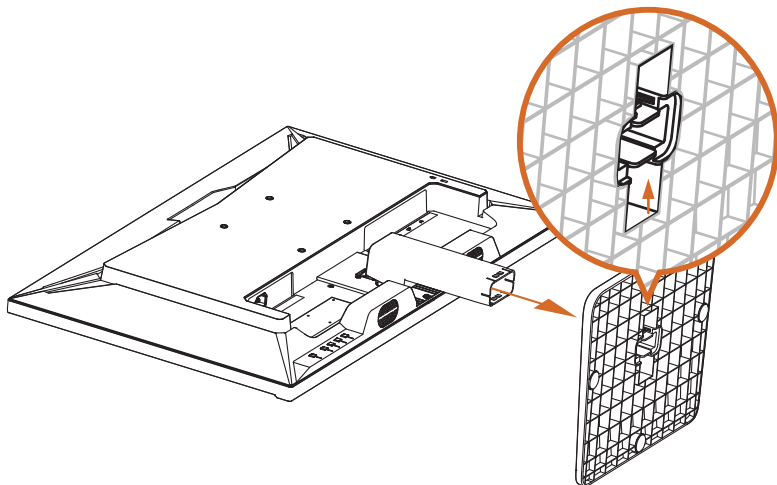


2. スタンドベースの下部にあるネジを緩めます。スタンドベースをスタンドアームから引っ張って取り外します。

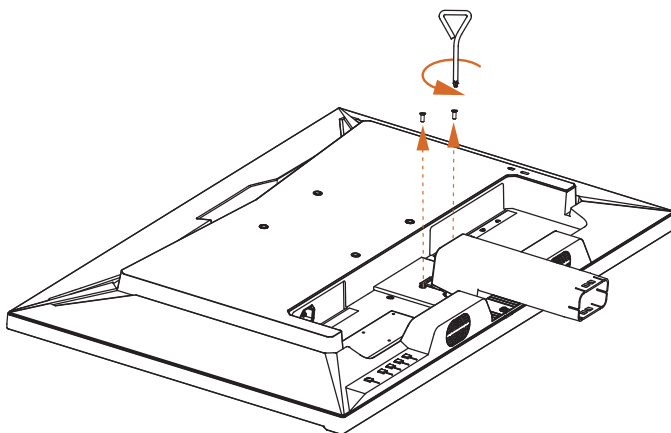


PG27FFX1B

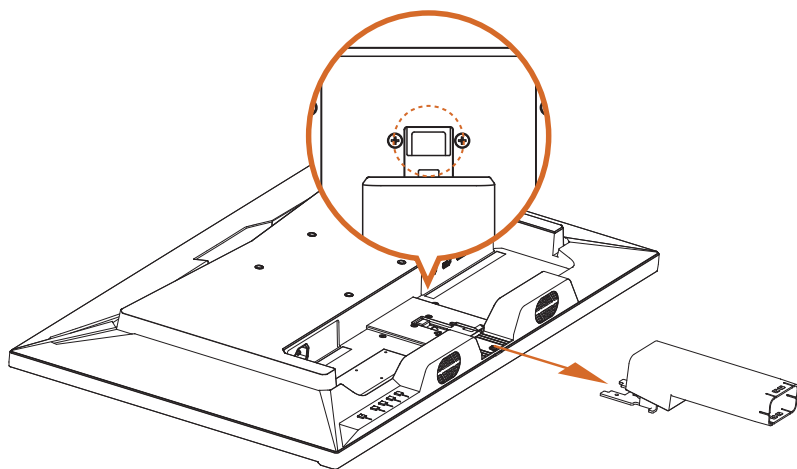
1. モニターを柔らかい布またはクッションの上に置きます。ベースの下部にあるクイックリリースタブを押したまま、スタンドベースをスタンドアームから取り外します。



2. 付属のドライバーで2本のネジを外します。



3. スタンドリリースボタンを押したまま、引いてスタンドアームのタブをモニターから外します。スタンドアームを外します。



2.3 接続

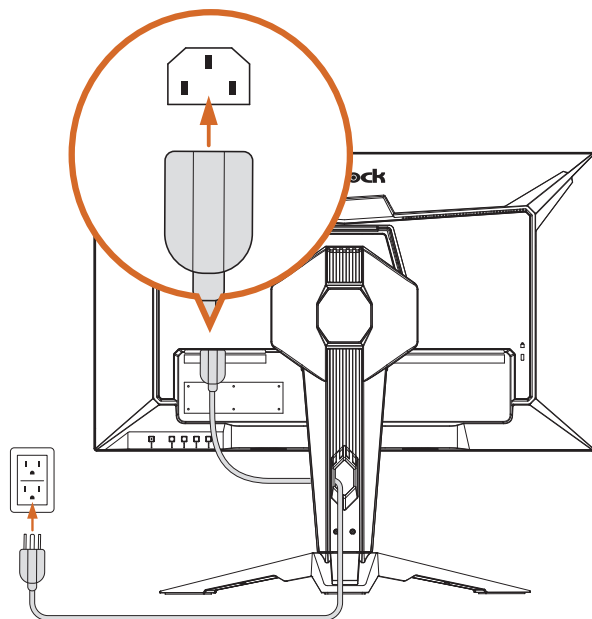


重要

このドキュメントのイラストは説明のみを目的としており、実際の製品とは異なる場合があります。

電源コードの接続

電源コードをモニターと壁コンセントに接続します。ケーブルをスタンドアーム上のケーブル管理穴に通します。



重要

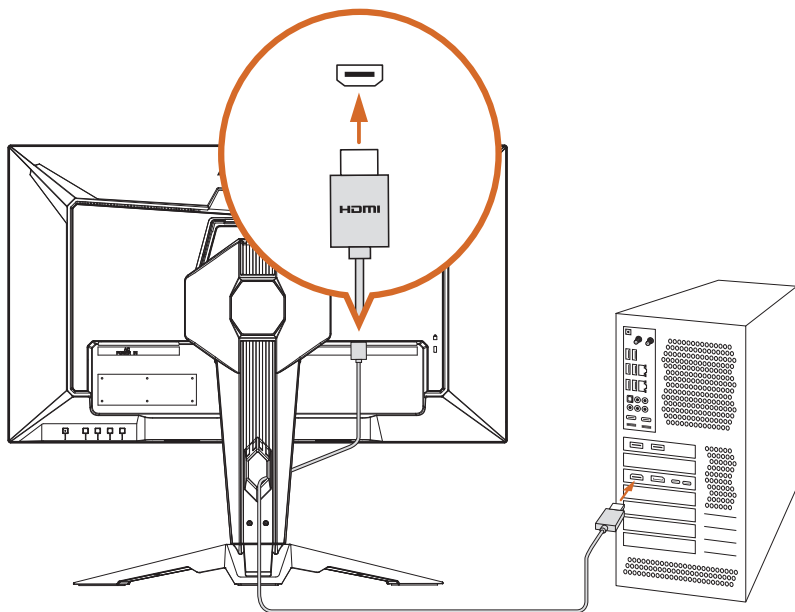
電源プラグを電源に接続する前に、必ずアース接続を行ってください。

また、アース接続を外す場合は、必ず電源プラグを電源から抜いてから作業を行ってください。

モニターをデスクトップ PC / ノート PC に接続する

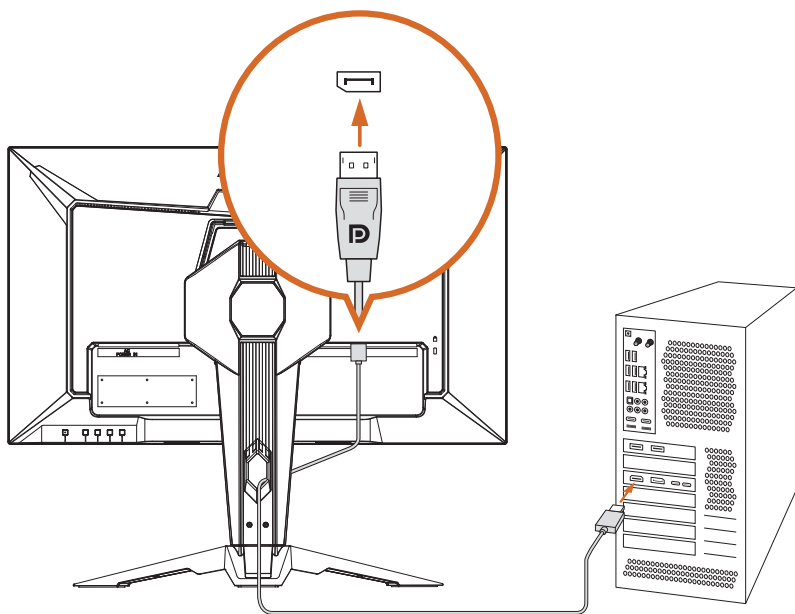
HDMI 接続

HDMI ケーブルの一方の端をモニターの背面にある HDMI コネクタに接続します。次に、もう一方の端を デスクトップ PC またはノート PC の HDMI コネクタに接続します。ケーブルをスタンドアーム上のケーブル管理穴に通します。



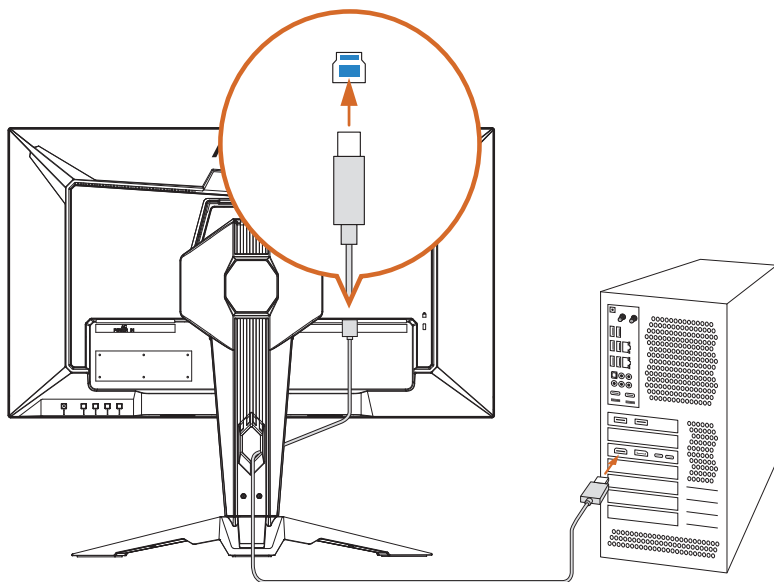
DisplayPort 接続

DisplayPort ケーブルの一端をモニターの背面にある DisplayPort 入力コネクタに接続します。次に、もう一方の端を デスクトップ PC または ノート PC の DisplayPort 出力コネクタに接続します。ケーブルをスタンドアーム上のケーブル管理穴に通します。



USB Type-B 接続（ホストへ）

USB ケーブルの USB Type-B 端子をモニターの背面にある USB Type-B アップストリームポートに接続します。次に、ケーブルのもう一方の端をデスクトップ PC またはノート PC の USB ポートに接続します。

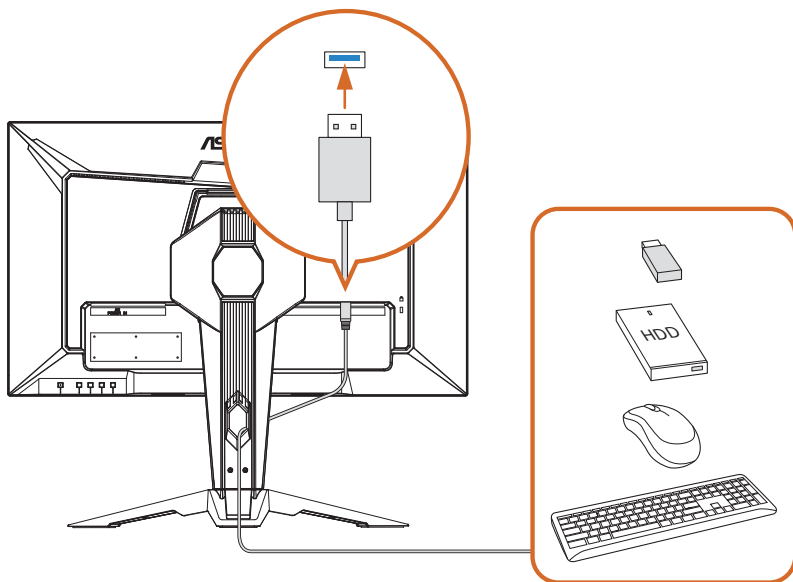


⚠ 重要

ダウンストリーム Type-A ポートを使用して接続する前に、USB Type-B アップストリームポートをコンピューターまたはノート PC に接続する必要があります。

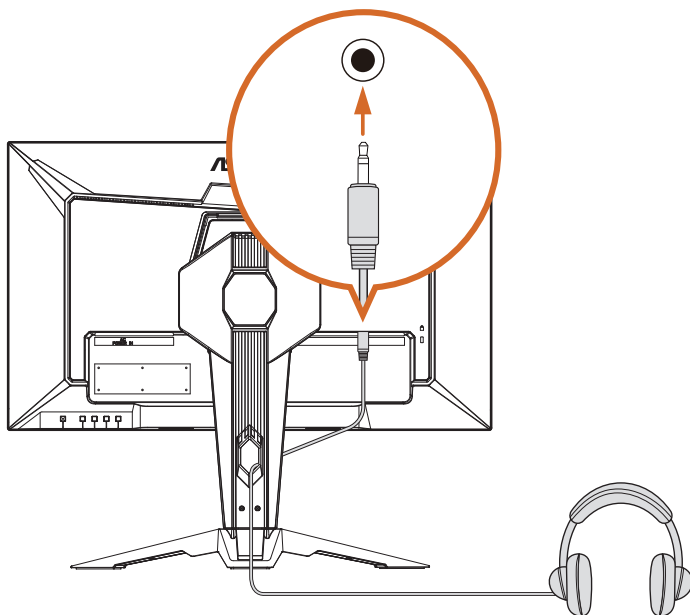
USB Type-A 接続（デバイスへ）

モニターの背面にある Type-A ダウンストリームポートを使用して、USB キーボード、USB マウス、USB ポータブルハードドライブ、USB フラッシュドライブなどの USB デバイスを接続します。



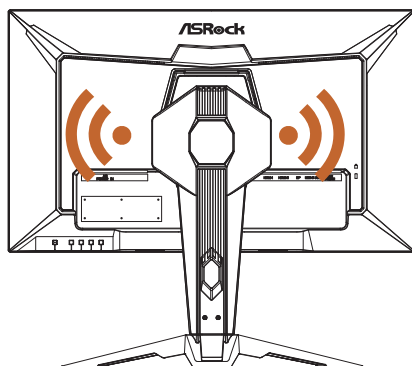
イヤホンケーブルの接続

モニター下部のイヤホンジャックにイヤホンを接続できます。ケーブルをスタンドアーム上のケーブル管理穴に通します。



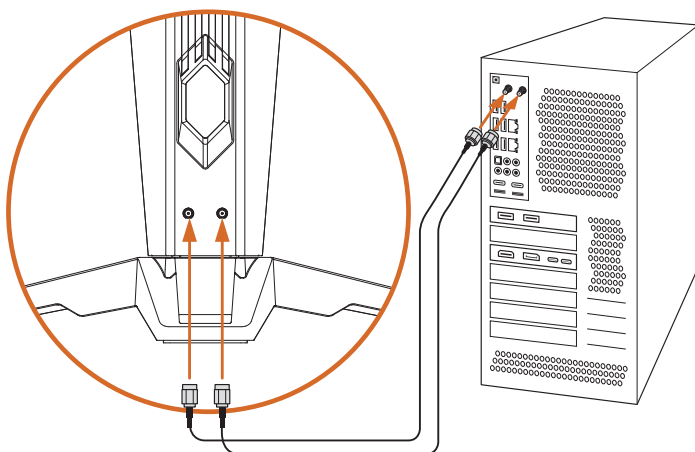
アンテナケーブルの接続 (PG27FFX2A のみ)

このモニターには Wi-Fi アンテナが内蔵されています。テーブルに設置すると、モニターの背面に統合されたアンテナにより、最大 7dBi のピークゲインまでの優れた Wi-Fi 接続が実現します。マザーボードに Wi-Fi が内蔵されている場合は、付属のアンテナケーブルを使用して、モニターを強力なワイヤレスアンテナに変えることができます。



モニタースタンドの背面に 2 つのアンテナポートがあります。アンテナケーブルの一方の端をスタンドのアンテナコネクタに接続し、しっかりと締めます。次に、もう一方の端をデスクトップ PC またはノート PC のアンテナポートに接続します。

* 伝送速度は環境によって異なることがあります。



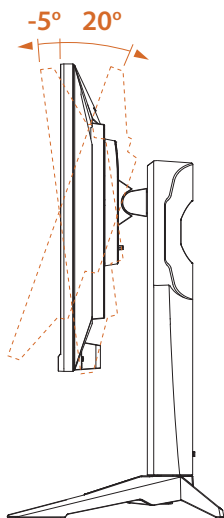
2.4 視野角を調整する

傾斜角度の調整

最適に表示するには、モニターの全面を見て、好みに合わせてモニターの角度を調整することをお勧めします。

モニターの角度を調整するときにモニターが倒れないように、片手でスタンドをしっかりと持ち、もう一方の手でモニターを前後に傾けます。

傾斜角度は -5° ～ 20° まで調整可能です。

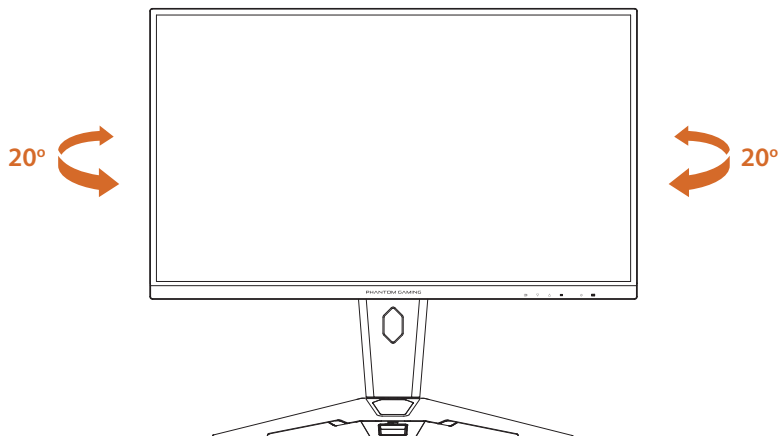


重要

モニターを調整するときは、ディスプレイ画面領域に触れたり、押したりしないように注意してください。

スイベル角度の調整（PG27FFX2A のみ）

モニターを回転させて角度を調整することができます。

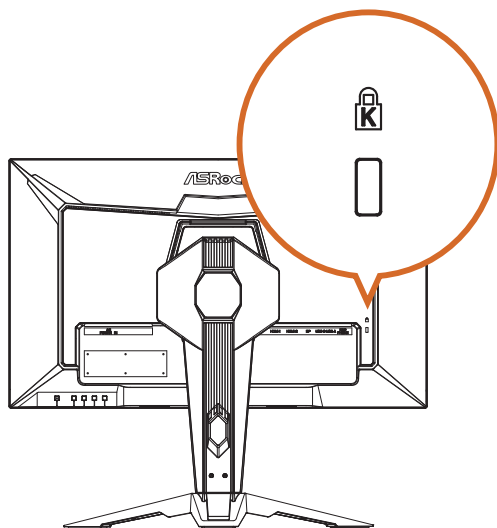


重要

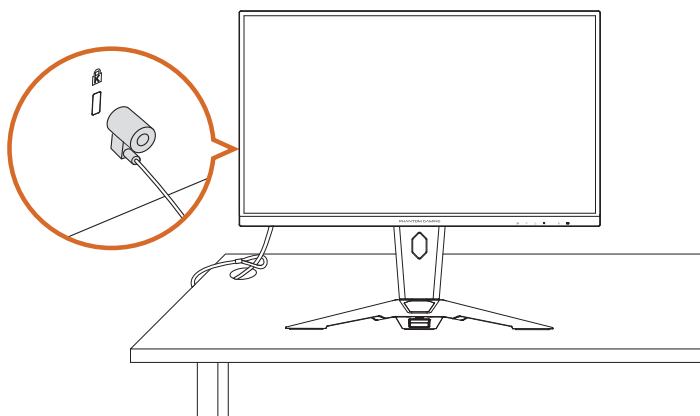
モニターを調整するときは、ディスプレイ画面領域に触れたり、押したりしないように注意してください。

2.5 セキュリティスロットの使用

このモニターは、ケンジントンタイプのセキュリティスロットをサポートしています。ケンジントンロックを使用すると、モニターを保護し、公共の場所での盗難を防ぐことができます。

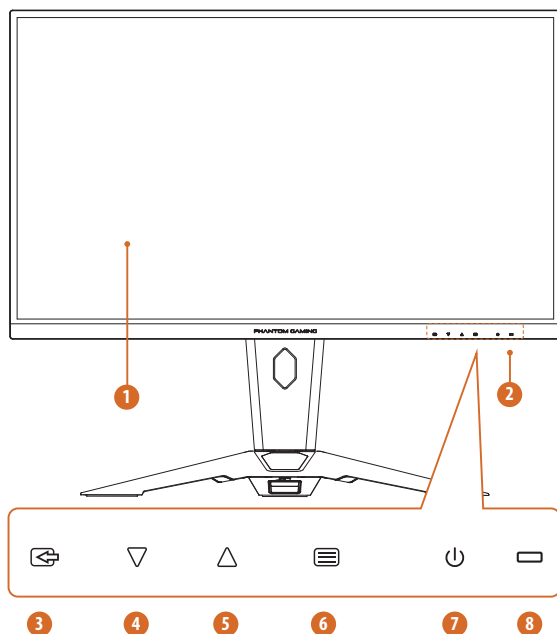


注記: ケンジントンロックは付属しておりません。追加のロック装置を購入する必要があります。



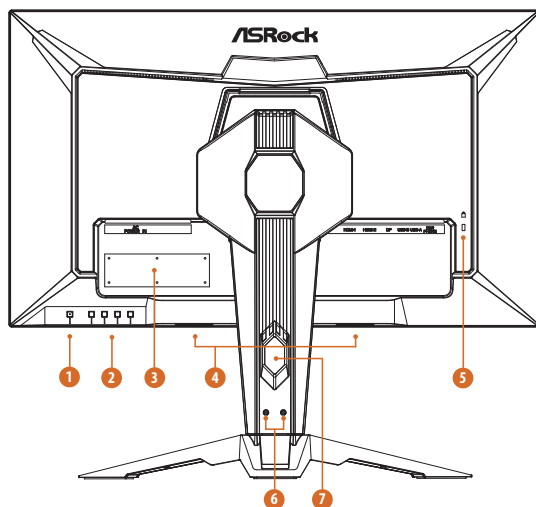
第3章 モニターの概要

3.1 正面図



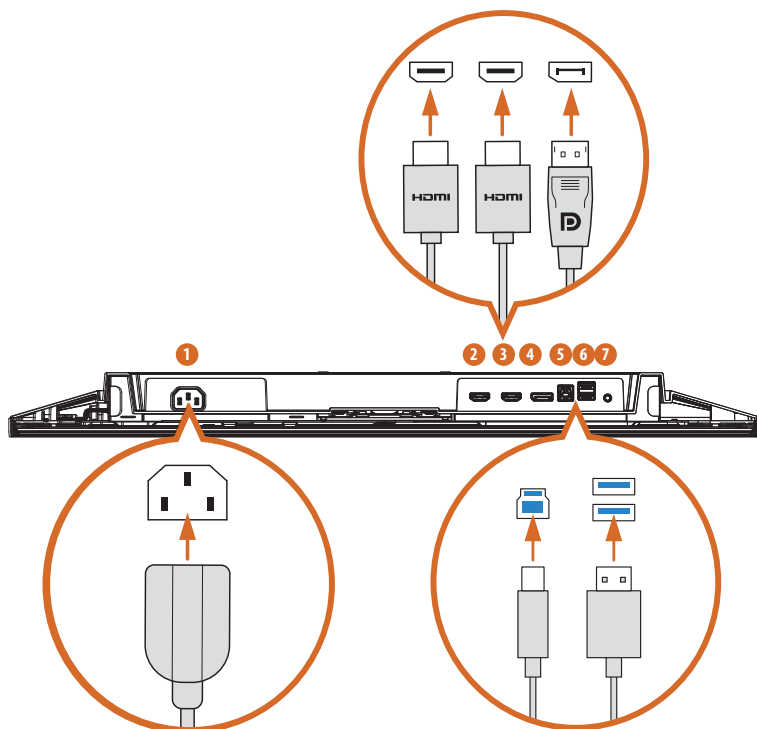
番号	項目
1	ディスプレイ画面
2	フロントパネルのコントロール（ホットキー / OSD キー） フロントパネルのラベルは、背面のボタンに合わせたものです。
3	入力ソース / 終了
4	モード / 減少 (-)
5	音量 / 増加 (+)
6	メニュー / 入力
7	電源ボタン
8	LED ステータスインジケーター

3.2 背面図



番号	項目	説明
1	電源オン / オフボタン	<p>押してモニターをオンにします。 3 秒間押し続けると、モニターがオフになります。</p> <p>電源インジケーターの色の定義：</p> <ul style="list-style-type: none"> • 青色点灯 - 電源オンモード • オレンジ色点灯 - スタンバイモード • LED オフ - オフモード
2	ホットキー / OSD キー	詳細については、32 ページの「ホットキー」と 33 ページの「OSD キー」を参照してください。
3	シリアルラベル	モニターのモデル名と電力定格情報を一覧表示します。
4	内蔵スピーカー	本モニターには、オーディオ出力用の内蔵スピーカーが備わっています。
5	ケンジントンロックスロット	セキュリティロックでモニターを保護します（セキュリティロックは付属しません）。
6	アンテナ ポート	Wi-Fi アンテナ ケーブルを接続します。
7	ケーブル管理穴	ケーブルは穴に通してまとめます。

3.3 底面図



番号	項目	説明
1	AC-IN ポート	電源コードを接続します。
2	HDMI-1 ポート	HDMI ケーブルを使用してコンピューターを接続します。
3	HDMI-2 ポート	HDMI ケーブルを使用してコンピューターを接続します。
4	DisplayPort	DisplayPort ケーブルを使用してコンピューターを接続します。
5	USB3.2 Gen1x1 Type-B ポート (アップストリーム)	USB Type-B ケーブルを使用してコンピューターを接続します。
6	USB3.2 Gen1x1 Type-A ポート (ダウンストリーム)	USB Type-A ケーブルを使用してコンピューターを接続します。
7	イヤホンポート	イヤホンケーブルを使用してイヤホンを接続します。 (別売)

第 4 章 仕様

4.1 モニターの仕様

モデル	PG27FFX2A	
ディスプレイ	パネルサイズ	27 インチ
	表示エリア	597 x 336mm (水平 x 垂直)
	アスペクト比	16:9
	パネルタイプ	IPS
	視野角	178° (水平) / 178° (垂直)
	解像度	FHD (1920 x 1080)
	画素ピッチ	0.3108mm
	曲面	フラット
	リフレッシュレート	520Hz
	応答時間	1ms (GtG)
	輝度 (標準)	400 ニット (標準)
	色空間	94% DCI-P3 / 123% sRGB
	表示色	16.7M
	コントラスト比	1000:1 (標準)
	ディスプレイの表面	アンチグレア
	HDR	HDR400
	フリッカーフリー	はい
	低青色光	はい
	Adaptive Sync	AMD FreeSync Premium
I/Oポート	HDMI	2 x HDMI™ 2.1
	DisplayPort	1 x DisplayPort™ 1.4
	オーディオ出力	1 x ヘッドフォン出力
	USB ポート	2 x USB3.2 Gen1 Type-A 1 x USB3.2 Gen1 Type-B
	スピーカー	2Wx2
デジタル信号周波数	HDMI	15kHz~577.16KHz (H); 60Hz~520Hz (V)
	DP	15kHz~577.16KHz (H); 60Hz~520Hz (V)

消費電力	消費電力（最大）	≦ 68W
	省電力モード	≦ 0.5W
	電源オフモード	≦ 0.3W
	電圧	100 - 240 VAC、50/60 Hz、0.75 A
機械設計	傾斜調整	-5° ~ +20°
	スイベル調整	-20° ~ +20°
	高さ調整	0~100 mm
	VESA マウント	100 x 100mm（4 つのネジ穴） M4 x 12 mm
寸法（幅 x 高さ x 奥行）	寸法（スタンドを含む）	614 x 542 x 258 (mm)
	寸法（スタンドを含まない）	614 x 366 x 72 (mm)
重量	正味重量（スタンドを含む）	7.7kg
	正味重量（スタンドを含まない）	5.45kg
	総重量	9.7kg
環境	動作	<ul style="list-style-type: none"> 温度: 0°C ~ 40°C 湿度: 20% ~ 80%、結露なし 高度: 0 ~ 3048m
	ストレージ	<ul style="list-style-type: none"> 温度: -20°C ~ 60°C 湿度: 20% ~ 80%、結露なし 高度: 0~12192 m
ユニークな機能	統合Wi-Fiアンテナ	
認証	VESA DisplayHDR™ 400 AMD FreeSync™ Premium	
備考	<p>* システムが最新バージョンの Windows 11 に更新されていることを確認してください（Windows 10 の最大リフレッシュレートは 500Hz です）</p> <p>* グラフィックカードが520Hzをサポートしていることを確認してください</p>	

モデル PG27FFX1B		
ディスプレイ	パネルサイズ	27 インチ
	表示エリア	597 x 336mm (水平 x 垂直)
	アスペクト比	16:9
	パネルタイプ	IPS
	視野角	178° (水平) / 178° (垂直)
	解像度	FHD (1920 x 1080)
	画素ピッチ	0.3108mm
	曲面	フラット
	リフレッシュレート	520Hz
	応答時間	1ms (GtG)
	輝度 (標準)	400 ニット (標準)
	色空間	94% DCI-P3 / 123% sRGB
	表示色	16.7M
	コントラスト比	1000:1 (標準)
	ディスプレイの表面	アンチグレア
	HDR	HDR400
	フリッカーフリー	はい
	低青色光	はい
	Adaptive Sync	AMD FreeSync Premium
I/Oポート	HDMI	2 x HDMI™ 2.1
	DisplayPort	1 x DisplayPort™ 1.4
	オーディオ出力	1 x ヘッドフォン出力
	USB ポート	2 x USB3.2 Gen1 Type-A 1 x USB3.2 Gen1 Type-B
	スピーカー	2Wx2
デジタル信号 周波数	HDMI	15kHz~577.16KHz (H); 60Hz~520Hz (V)
	DP	15kHz~577.16KHz (H); 60Hz~520Hz (V)

消費電力	消費電力（最大）	≦ 68W
	省電力モード	≦ 0.5W
	電源オフモード	≦ 0.3W
	電圧	100 - 240 VAC、50/60 Hz、0.75 A
機械設計	傾斜調整	-5° ~ +20°
	スイベル調整	該当なし
	高さ調整	該当なし
	VESA マウント	100 x 100mm（4 つのネジ穴） M4 x 12 mm
寸法（幅 x 高さ x 奥行）	寸法（スタンドを含む）	614 x 460 x 237 (mm)
	寸法（スタンドを含まない）	614 x 366 x 56 (mm)
重量	正味重量（スタンドを含む）	5.8kg
	正味重量（スタンドを含まない）	5.35kg
	総重量	7.4kg
環境	動作	<ul style="list-style-type: none"> 温度: 0°C ~ 40°C 湿度: 20% ~ 80%、結露なし 高度: 0 ~ 3048m
	ストレージ	<ul style="list-style-type: none"> 温度: -20°C ~ 60°C 湿度: 20% ~ 80%、結露なし 高度: 0~12192 m
認証	VESA DisplayHDR™ 400 AMD FreeSync™ Premium	
備考	* システムが最新バージョンの Windows 11 に更新されていることを確認してください（Windows 10 の最大リフレッシュレートは 500Hz です） * グラフィックカードが520Hzをサポートしていることを確認してください	


4.2 サポートされているタイミングリスト

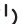
モデル		PG27FFX2A	
標準	解像度	HDMI	DP
IBM MODE DOS	720x400 @70Hz	V	V
VGA	640x480 @60Hz	V	V
	640x480 @67Hz	V	V
	640x480 @72Hz	V	V
	640x480 @75Hz	V	V
SVGA	800x600 @56Hz	V	V
	800x600 @60Hz	V	V
	800x600 @72Hz	V	V
	800x600 @75Hz	V	V
XGA	1024x768 @60Hz	V	V
	1024x768 @70Hz	V	V
	1024x768 @75Hz	V	V
SXGA	1280x1024 @60Hz	V	V
	1280x1024 @75Hz	V	V
WXGA+	1440x900 @60Hz	V	V
WSXGA+	1680x1050 @60Hz	V	V
----	1280x960 @60Hz	V	V
Full HD	1920x1080 @60Hz	V	V
	1920x1080 @120Hz	V	V
	1920x1080 @240Hz	V	V
	1920x1080 @480Hz	V	V
	1920x1080 @520Hz	V	V
ビデオタイミング 解像度	640x480P 59.94/60Hz 4:3	V	V
	720x480P 59.94/60Hz 16:9	V	V
	720x576P 50Hz 16:9	V	V
	1280x720P 59.94/60Hz 16:9	V	V
	1920x1080p 50Hz 16:9	V	V
	1920x1080P 59.94/60Hz 16:9	V	V
	1920x1080P 119.88/120Hz 16:9/1:1	V	V

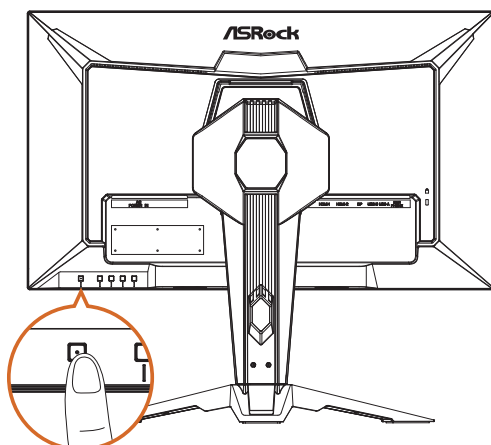
モデル		PG27FFX1B	
標準	解像度	HDMI	DP
IBM MODE DOS	720x400 @70Hz	V	V
VGA	640x480 @60Hz	V	V
	640x480 @67Hz	V	V
	640x480 @72Hz	V	V
	640x480 @75Hz	V	V
SVGA	800x600 @56Hz	V	V
	800x600 @60Hz	V	V
	800x600 @72Hz	V	V
	800x600 @75Hz	V	V
XGA	1024x768 @60Hz	V	V
	1024x768 @70Hz	V	V
	1024x768 @75Hz	V	V
SXGA	1280x1024 @60Hz	V	V
	1280x1024 @75Hz	V	V
WXGA+	1440x900 @60Hz	V	V
WSXGA+	1680x1050 @60Hz	V	V
----	1280x960 @60Hz	V	V
Full HD	1920x1080 @60Hz	V	V
	1920x1080 @120Hz	V	V
	1920x1080 @240Hz	V	V
	1920x1080 @480Hz	V	V
	1920x1080 @520Hz	V	V
ビデオタイミング 解像度	640x480P 59.94/60Hz 4:3	V	V
	720x480P 59.94/60Hz 16:9	V	V
	720x576P 50Hz 16:9	V	V
	1280x720P 59.94/60Hz 16:9	V	V
	1920x1080p 50Hz 16:9	V	V
	1920x1080P 59.94/60Hz 16:9	V	V
	1920x1080P 119.88/120Hz 16:9/1:1	V	V

第5章 モニターを操作する

5.1 モニターの電源をオン / オフする

電源ボタン  を押してモニターの電源をオンにします。電源インジケータが青色に点灯し、モニターがオンになっていることを示します。

モニターの電源をオフにするには、電源ボタンの LED ライトが消えるまで、電源ボタン  を約 3 秒間押し続けます。



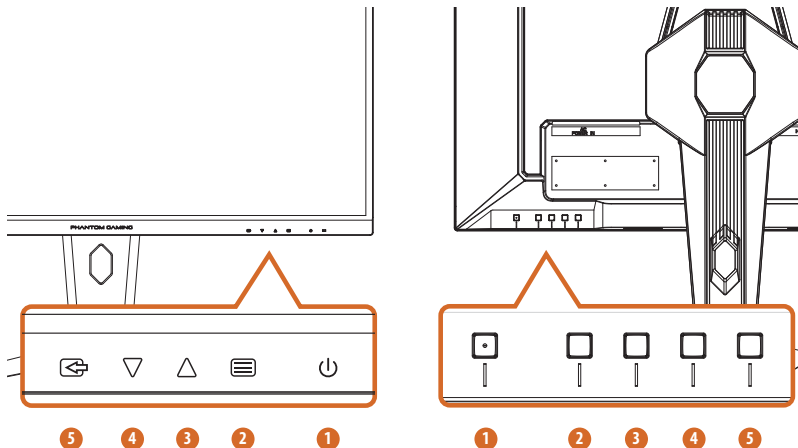
電源インジケータの色の定義：

LED インジケータ	状態	説明
青色点灯	点灯	青色ライトが点灯している場合は、モニターがオンになっていることを示します。
オレンジ色点灯	スタンバイ	オレンジ色の点灯は、モニターがスタンバイモードであることを示します。
LED オフ	消灯	ライトが点灯していない場合は、モニターがオフになっていることを示します。

5.2 ホットキー

OSD 画面が消灯している場合、モニター背面にあるコントロールボタンを押せば、OSD メニューにアクセスして、音量を調整したり、プリセットモードを変更したり、入力ソースを選択することができます。



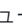


フロントパネルのラベルは、背面のボタンに合わせたものです。

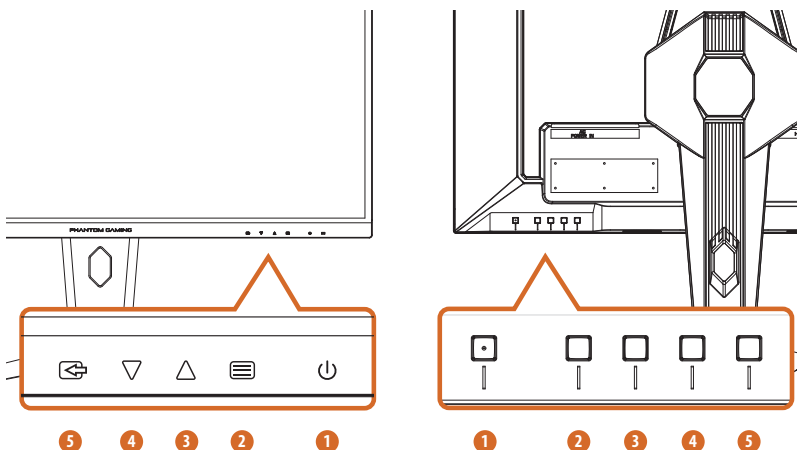







番号	アイコン	ホットキー (OSD がオフの場合)
1		POWER 電源ボタンを押してモニターの電源をオン / オフします。
2		MENU OSD メインメニューをオンにします。
3		VOLUME 音量コントロールをオンにします。
4		MODE プリセットモード機能をオンにします。
5		INPUT SOURCE 入力ソースを選択します。

5.3 OSD キー

OSD 画面がオンのときに、モニターの背面にあるコントロールボタンを押すと、OSD メニューを操作し、設定を調整することができます。

1. OSD（オンスクリーン表示）メニューにアクセスするには、メニューボタン  を押して OSD メインメニューにアクセスします。
2. OSD メニューとメニュー項目を移動する際には、上  および下  ボタンを使用します。
3. Enter ボタン  を押して選択を確定します。
4. Exit ボタン  を押して現在のメニューを終了します。



番号	アイコン	OSD キー（OSD がオンの場合）
1		POWER 電源ボタンを押してモニターの電源をオン / オフします。
2		ENTER 選択を確定します。
3		INCREASE (+) オプションを上に移動するか、オプションの値を増やします。
4		DECREASE (-) オプションを下に移動するか、オプションの値を減らします。
5		EXIT 現在のメニューを終了します。

第 6 章 OSD セットアップ

この章では、OSD セットアップに関する重要な情報を説明します。

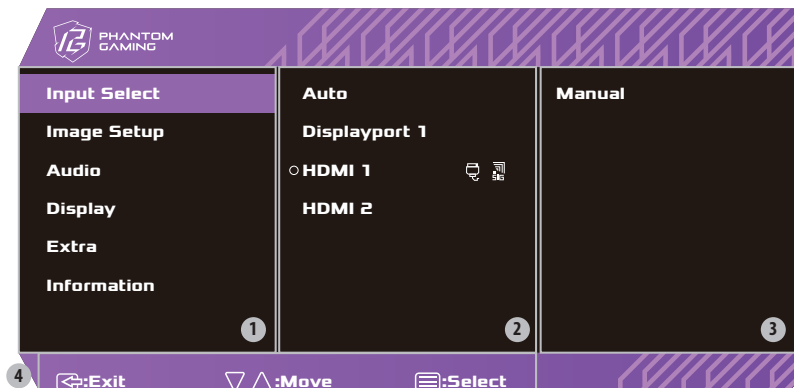


重要

すべての情報は予告なく変更される場合があります。

6.1 OSD メニューにアクセスする

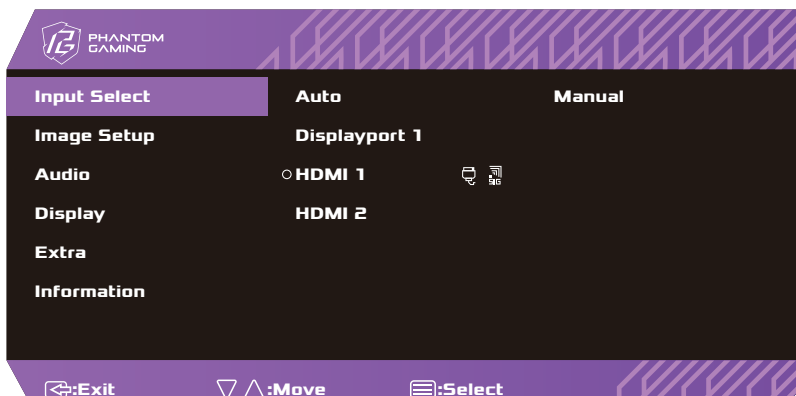
メニューボタンを押すと、モニター画面の右下隅に OSD メニューが表示されます。



番号	項目	説明
1	メインメニュー項目	メインメニュー項目を表示します。
2	サブメニュー項目	サブメニュー項目を表示します。
3	サブメニュー	サブメニューを表示します。
4	OSD キー	OSD 画面の下部に表示されるキーガイドに従って、OSD 設定を移動または選択（調整）します。

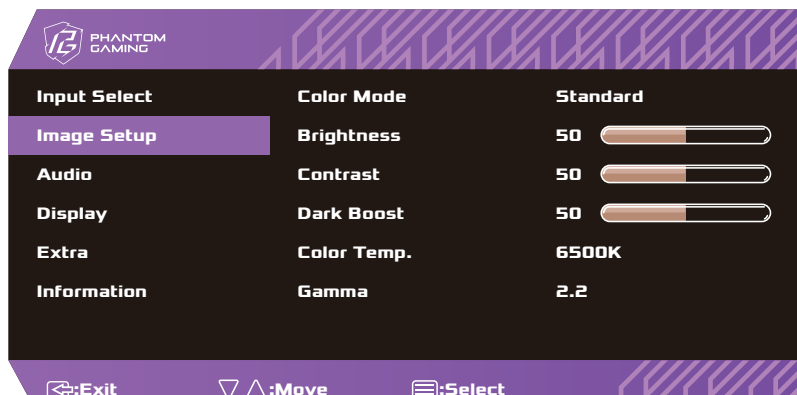
6.2 OSD メニュー

機能: 入力選択



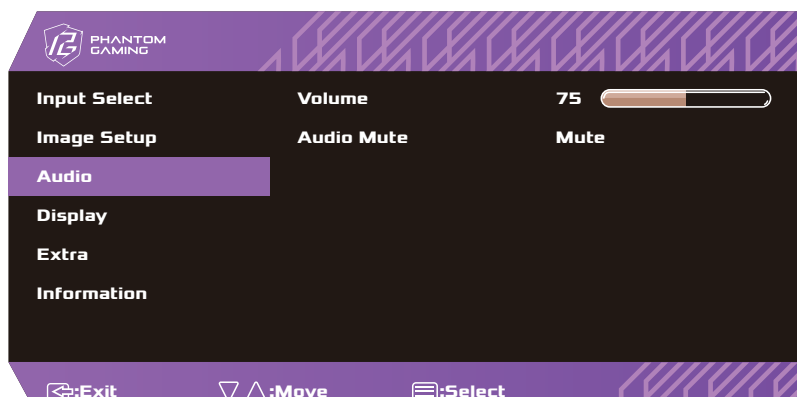
メインメニュー項目	サブメニュー項目	サブメニュー	説明
入力選択	自動	自動	入力信号の認識方法として自動または手動を選択します。
		マニュアル	
	Displayport 1	—	入力ソースとして DisplayPort 1 を選択します。
	HDMI 1	—	入力ソースとして HDMI 1 を選択します。
	HDMI 2	—	入力ソースとして HDMI 2 を選択します。

機能: 画像セットアップ



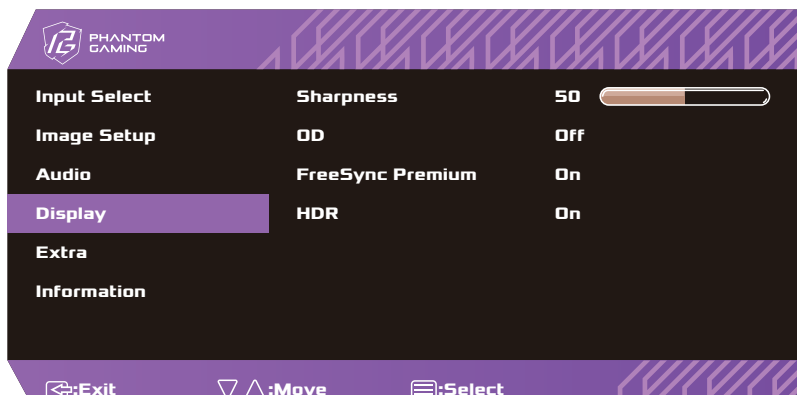
メインメニュー項目	サブメニュー項目	サブメニュー	説明
画像セットアップ	カラーモード	標準	ユーザーは、標準、ゲーム、映画、ユーザーモードなど、使用シナリオに基づいて好みのカラーモードを選択できます。
		ゲーム	
		映画	
		ユーザー	
	輝度	0-100	輝度では、バックライトの輝度を調整します。
	コントラスト	0-100	コントラストは、モニター画面の暗さと明るさの差の度合いを調整します。
	ダークブースト	0-100	暗いシーンでもより鮮明な視認性を確保するために暗い色調を強調します。
	色温度	5000K	白色光の色温度を 5000K から 9300K まで設定できます。
		6500K	
		7500K	
		9300K	
		ユーザー	
	ガンマ	自動	ユーザーが輝度トーンを調整できるようにします。デフォルト値は 2.2 です。
		1.8	
		2.0	
		2.2	
		2.4	

機能: オーディオ



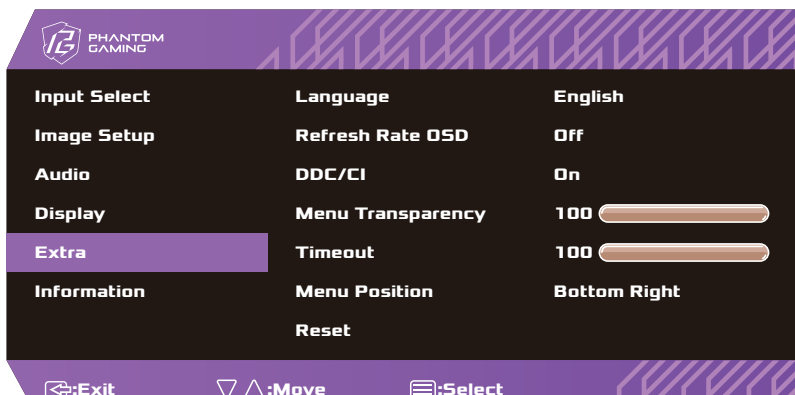
メインメニュー 項目	サブメニュー 項目	サブメニュー	説明
オーディオ	音量	0-100	音量レベルを調整します。
	オーディオ ミュート	ミュート解除	ユーザーがミュート機能を有効 または無効にできるようにしま す。
		ミュート	

機能: ディスプレイ



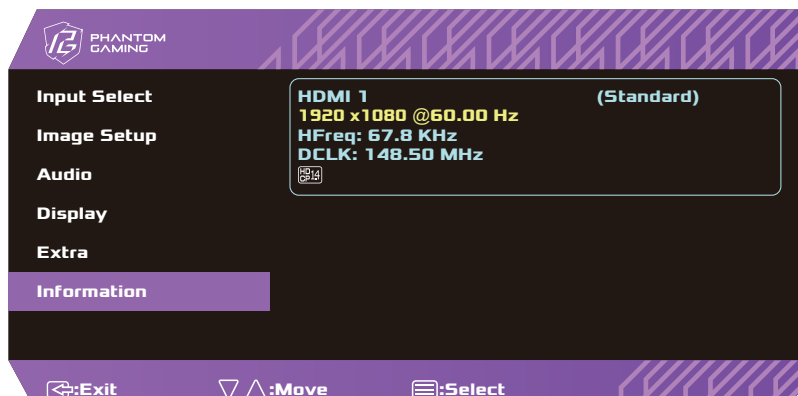
メインメニュー項目	サブメニュー項目	サブメニュー	説明
ディスプレイ	シャープネス	0-100	表示される画像の輪郭の鮮明度が向上し、画面上に高品質の映像が生成されます。
	OD	消灯	オーバードライブテクノロジーにより応答時間を短縮します。 • 通常: スムーズな映像を実現するバランスの取れた速度。 • エンハンス: 動きの速いシーンでの最大の加速。
		通常	
		エンハンス	
	FreeSync Premium	消灯	ユーザーが FreeSync Premium をオンまたはオフに設定できるようにします。
		点灯	
	HDR	消灯	ユーザーが HDR (ハイダイナミックレンジ) をオンまたはオフに設定できるようにします。DCR を有効にすると、視覚品質が向上します。
		点灯	
	DCR	消灯	ユーザーが DCR (ダイナミックコントラスト比) をオンまたはオフに設定できるようにします。HDR は、コンテンツに応じてバックライトを動的に調整する機能です。
		点灯	

機能: 追加



メインメニュー項目	サブメニュー項目	サブメニュー	説明
追加	言語	—	OSD 言語を選択します。
	リフレッシュレート OSD	消灯 点灯	リフレッシュ レート OSD サポートをオン / オフにします。
	DDC/CI	消灯 点灯	DDC/CI サポートをオン / オフにします。
	メニューの透明度	0-100	OSD メニューの透明度を調整します。
	タイムアウト	0-100	OSD タイムアウトを 10 ～ 120 秒に調整します。
	メニューの位置	左上 左下 右下 右上	この機能を使用してメニューの位置を調整します。使用可能な位置オプションは、画面の左上、右上、左下、右下です。
	リセット	いいえ はい	すべての OSD 設定を工場出荷時のデフォルトに復元します。

機能: 情報



メインメニュー 項目	サブメニュー 項目	サブメニュー	説明
情報	—	—	メイン画像ソースの情報を表示 します。

第7章 トラブルシューティング

問題と質問	考えられる解決策
電源 LED がオンにならない	<ul style="list-style-type: none"> 電源ボタンが押されてモニターの電源がオンになっているかどうかを確認してください。 電源コードを接続してください。
信号なし	<ul style="list-style-type: none"> ビデオケーブルが正しく接続されていることを確認してください。コネクタが緩んでいる場合は、コネクタのネジを締めてください。 ビデオケーブルの接続ピンに損傷がないか確認してください。
画像がぼやける	<ul style="list-style-type: none"> コントラストと明るさのコントロールを調整してください。
画像がバウンスするか、画像に波形が現れる	<ul style="list-style-type: none"> 電氣的干渉を引き起こす可能性のある電気機器を移動させてください。
電源 LED はオン（青色）であるが、ビデオまたは画像が表示されない。	<ul style="list-style-type: none"> コンピューターの電源スイッチをオン位置にしてください。 コンピューターのグラフィックスカードをスロットにしっかりと装着してください。 モニターのビデオケーブルがコンピューターに正しく接続されていることを確認してください。 モニターのビデオケーブルを検査し、曲がっているピンがないことを確認してください。
原色（赤、緑、青）のいずれかが欠けている	<ul style="list-style-type: none"> モニターのビデオケーブルを検査し、曲がっているピンがないことを確認してください。
画像に色欠陥がある（白が白く見えない）	<ul style="list-style-type: none"> RGB カラーを調整するか、色温度を選択してください。
明るさやコントラストが低い	<ul style="list-style-type: none"> 一定期間使用すると画面の明るさが低下し、ディスプレイの機能に影響が出る場合は、当社サービスセンターに修理を依頼してください。
OSD メニューを開けない。	<ul style="list-style-type: none"> モニターの電源を切り、電源コードを抜き、再度差し込み、モニターの電源を入れてください。

第 8 章 安全に関する注意事項

- 安全上の注意事項を注意深くよく読んでください。
- デバイスまたはユーザーガイドに記載されているすべての注意事項と警告に注意してください。
- 整備は資格のある担当者の上に依頼してください。

安全情報

- デバイスを電源コンセントに接続する前に、電源電圧が安全範囲内にあり、100 ~ 240V の値に適切に調整されていることを確認してください。
- 感電を避けるため、電源コードとプラグは必ず正しく接地されたコンセントで使用してください。
- 電源コードに 3 ピン プラグが付属している場合は、プラグの保護アースピンを無効にしないでください。
- エネルギー消費をゼロにするために、デバイスを一定時間使用しない場合は、必ず電源コードを抜くか、壁コンセントをオフにしてください。
- 電源コードは人が踏んだりしにくい場所に設置してください。電源コードの上には何も置かないでください。
- このデバイスにアダプターが付属している場合は、このデバイスでの使用が承認されている ASRock 提供の AC アダプターのみを使用してください。
- 火災や感電を防ぐため、モニターを雨や湿気には絶対にさらさないでください。
- モニターキャビネットは絶対に開けようとしないでください。モニター内部には危険な高電圧が存在しており、重傷を負う可能性があります。
- 適切な換気が行われていない限り、本製品をラジエーターや熱源の近くや上に置かないでください。
- 電源タップや延長コードに過負荷をかけないでください。過負荷によって、火災や感電が発生する恐れがあります。
- モニターキャビネットのスロットに、物を押し込んだり、液体をこぼしたりしないでください。

欧州連合



バッテリー、バッテリーパック、蓄電池は、分別されていない家庭廃棄物として処分しないでください。返却、リサイクル、または地域の規制に従って処理するには、公共の回収システムをご利用ください。

カリフォルニア州（米国）



ボタン電池には過塩素酸塩物質が含まれている場合があります。カリフォルニア州でリサイクルまたは廃棄する場合は特別な取り扱いが必要です。詳細については、<https://dtsc.ca.gov/perchlorate/> をご覧ください。

カナダ通信省に対する声明

本デジタル機器は、カナダ通信局の無線障害規則 (Radio Interference Regulations) に規定されているデジタル機器からの無線ノイズ放射のクラス B 制限を超えていません。

本クラス B デジタル機器は、カナダの ICES-003 に準拠しています。

本クラス B デジタル機器は、カナダの干渉発生機器規則 (Interference - Causing Equipment Regulations) のすべての要件に適合しています。

Cet appareil numérique de la classe B respecte toutes les exigences du Règlement sur le matériel brouiller du Canada.

環境

- 熱による怪我やデバイスの過熱の可能性を減らすために、デバイスを柔らかく不安定な表面に置いたり、換気扇を妨げたりしないでください。
- このデバイスは、硬くて平らで安定した表面でのみ使用してください。
- デバイスの転倒を防ぐには、デバイスを適切に支え、所定の位置に安全に保つための転倒防止締め金具を使用してデバイスを机、壁、または固定物に固定してください。
- 火災や感電の危険を防ぐため、このデバイスを湿気や高温を避けて保管してください。
- デバイスが損傷する可能性があるため、保管温度が 60°C を超える、または -20°C を下回る環境にデバイスを放置しないでください。
- 最高使用温度は約 40°C です。
- お手入れの際は必ず電源プラグを抜いてください。デバイスの清掃には、工業用化学薬品ではなく柔らかい布を使用してください。開口部に液体を注がないでください。デバイスの損傷や感電の原因となる可能性があります。
- 強い磁気や電気物体を常にデバイスから遠ざけてください。
- 次のいずれかの状況が発生した場合は、サービス担当者によるデバイスの検査を受けてください。:
 - 電源コードまたはプラグが損傷している。
 - 液体が装置内に侵入した。
 - デバイスが湿気にさらされた。
 - デバイスがうまく動作しない、またはユーザーガイドに従っても動作させることができない。
 - デバイスが落下して破損した。
 - デバイ스에 明らかな破損の兆候がある。

警告！

画面の使いすぎは視力に影響を与える可能性があります。

推奨事項：

30 分の視聴時間ごとに 10 分間の休憩を取ってください。

2 歳未満のお子様は、使用させないでください。2 歳以上のお子様の場合、使用時間を 1 日あたり 1 時間未満に制限してください。

CE 適合性



このデバイスは、電磁適合性に関する加盟国の法律の近似に関する理事会指令 (2014/30/EU)、低電圧指令 (2014/35/EU)、ErP 指令 (2009/125/EC) および RoHS 指令 (2011/65/EU) に定められた要件に準拠しています。この製品はテストされ、欧州連合官報指令に基づいて発行された情報技術機器の統一規格に準拠していることが確認されています。

ASRock の連絡先情報

ASRock EUROPE B.V.

所在地 : Bijsterhuizen 11-11, 6546 AR Nijmegen, The Netherlands

電話番号 : +31-24-345-44-33

テクニカルサポート

電話番号 : +31-24-345-44-33

オンラインサポート <https://event.asrock.com/tsd.asp>

FCC-B 無線周波数干渉に関する声明



本装置は FCC 規則のパート 15 に定められたクラス B デジタル装置の制限に準拠していることが試験によって確認されています。これらの制限は、住宅地で装置を使用したときに、干渉を防止する適切な保護を規定しています。本装置は、無線周波エネルギーを生成、使用、または放射する可能性があるため、本装置の取扱説明書に記載された指示に従って設置および使用しないと、無線通信に有害な干渉を引き起こす可能性があります。ただし、特定の設置条件において干渉が起きないことを保証するものではありません。本装置がラジオまたはテレビ受信に干渉する場合は（装置をオン / オフすることで確認できます）、以下に示すいずれかの措置によって干渉を解決することをお勧めします：

- 受信アンテナの向きや設置場所を変える。
- 装置と受信機の距離を広げる。
- 受信機が接続されている回路とは別の回路のコンセントに装置を接続する。
- 販売代理店またはラジオやテレビの専門技術者に相談する。

注意事項 1

コンプライアンスの責任を負う当事者によって明示的に承認されていない変更または修正を行うと、装置を操作するユーザーの権限が無効になる可能性があります。

注意事項 2

放射制限に準拠するには、シールドされたインターフェイス ケーブルと AC 電源コード（存在する場合）を使用する必要があります。

この装置は、FCC 規則のパート 15 に準拠しています。操作は以下の 2 つの条件に従います：

- 本装置は有害な干渉を発生しない
- 本装置は、予想外の動作を引き起こす可能性のある干渉を含め、受信したすべての干渉を受け入れる。

ASRock の連絡先情報

ASRock America, Inc.

所在地 : 13848 Magnolia Ave, Chino, CA91710, U.S.A.

電話番号 : +1-909-590-8308

テクニカルサポート

電話番号 : +1-909-590-8308

オンラインサポート <https://event.asrock.com/tsd.asp>

WEEE に関する声明

廃電気電子機器に関する欧州連合 (「EU」) 指令、指令 2012/19/EU に基づき、「電気・電子機器」の製品は都市廃棄物として廃棄できなくなり、対象となる電子機器のメーカーは耐用年数が終了した際にそれらの製品を引き取る義務が生じます。



化学物質に関する情報

EU REACH 規則（欧州議会および欧州理事会の規則 EC No. 1907/2006）などの化学物質規制に準拠して、ASRock は関連情報を以下で提供しています。

<https://asrock.com/general/about.asp?cat=Responsibility>

RoHS に関する声明

日本 JIS C 0950 材料宣言

仕様 JIS C 0950 で定義されている日本の規制要件では、2006 年 7 月 1 日以降に販売される電子製品の特定のカテゴリについて、メーカーが材料宣言を行うことが義務付けられています。



HDMI、HDMI（ハイデフィニションマルチメディアインターフェイス）、HDMI トレードドレス、HDMI ロゴという用語は、HDMI Licensing Administrator, Inc. の商標または登録商標です。



著作権および商標に関する通知

Copyright © ASRock Inc. All rights reserved. 使用されている ASRock ロゴは、ASRock Inc. の登録商標です。記載されているその他すべてのマークおよび名称は、それぞれの所有者の商標である場合があります。正確性または完全性については、明示的にも黙示的にも保証されません。ASRock は、予告なくこのドキュメントを変更する権利を留保します。

テクニカルサポート

製品に問題が発生し、ユーザーマニュアルから解決策が得られない場合は、購入店または最寄りの代理店にお問い合わせください。または、詳細なガイダンスについては、<https://www.asrock.com> にアクセスしてください。

EU エネルギーラベルの製品情報

<https://eprel.ec.europa.eu/screen/product/electronicdisplays/2110215>

著作権に関するお知らせ

当文書のいかなる部分も、ASRock の書面による同意なしに、バックアップを目的とした購入者による文書のコピーを除いては、いかなる形式や方法によっても、複写、転載、送信、または任意の言語へ翻訳することは禁じます。

当文書に記載されている製品名および企業名は、それぞれの企業の登録商標または著作物であることもあり、権利を侵害する意図なく、ユーザーの便宜を図って特定または説明のためにのみ使用されます。

免責事項

モニター仕様とファームウェアは更新されることがあるため、このマニュアルの内容は予告なしに変更することがあります。このマニュアルの内容に変更があった場合には、更新されたバージョンは、予告なく ASRock のウェブサイトから入手できるようになります。このモニターに関する技術的なサポートが必要な場合には、ご使用のモデルについての詳細情報を、当社の Web サイトで参照してください。最新のモニター サポート リストは、ASRock の Web サイトにも掲載されています。

ASRock Web サイト : <http://www.asrock.com>

バージョン 1.0

2025 年 7 月発行

Copyright©2025 ASRock INC. 無断複写・転載を禁じます。